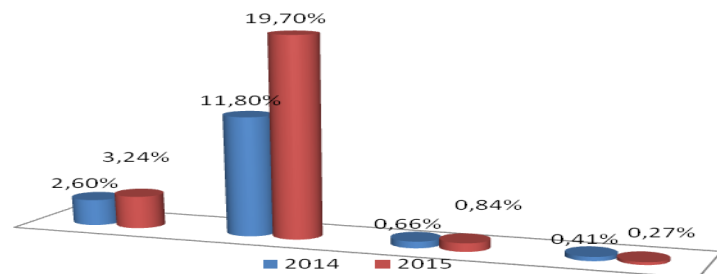


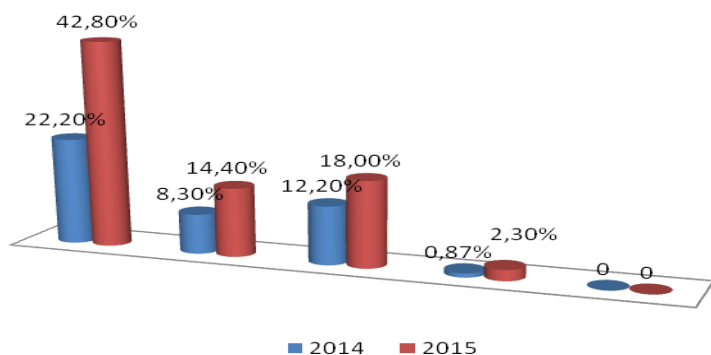
Анализ рабочей силы по каналам выхода на регистрируемый рынок труда за январь - декабрь 2015 года.

Поставлено на учет в качестве ищущих работу – 2621 чел.



- Уволенные по собственному желанию
- Длительно неработающие
- Высвобожденные
- Выпускники вузов
- Освобожденные из МЛС

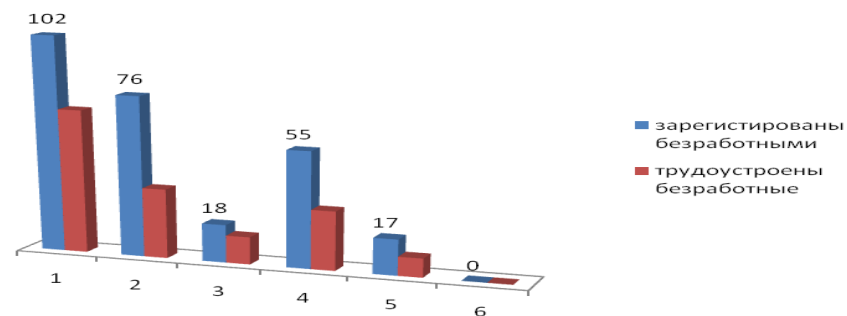
Зарегистрировано безработными – 766 чел.



- Уволенные по собственному желанию
- Длительно неработающие
- Высвобожденные
- Выпускники вузов
- Освобожденные из МЛС

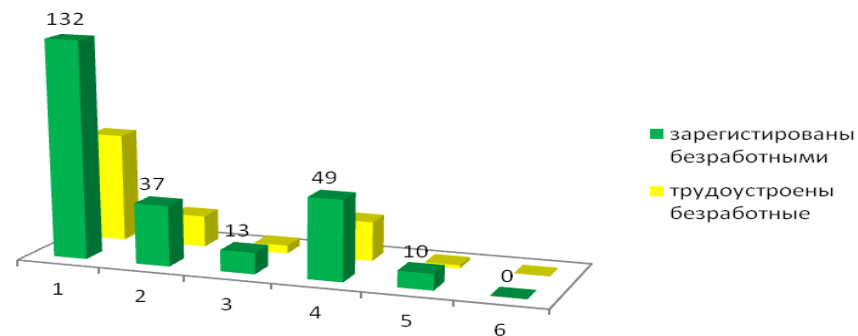
Слабозащищенные группы населения

Январь - Декабрь 2015 года



- Женщины, воспитывающие несовершеннолетних детей
- Лица предпенсионного возраста
- Выпускники вузов
- Инвалиды
- Несовершеннолетняя молодежь
- Освобожденные из МЛС

Январь - Декабрь 2014 года

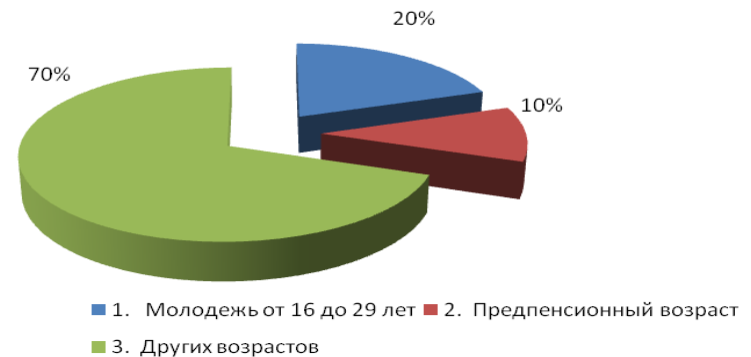


- Женщины, воспитывающие несовершеннолетних детей
- Лица предпенсионного возраста
- Выпускники вузов
- Инвалиды
- Несовершеннолетняя молодежь
- Освобожденные из МЛС

- Численность безработных на 01.01.2016 года составила **373** чел., что на 173 чел. больше по сравнению с январем 2015 года (200 чел.). Получают пособие по безработице **323** человека.
- Из числа безработных за декабрь трудоустроено **99** чел., что на 46 чел. больше, чем за соответствующий период 2014 года (53 чел.). Всего сначала 2015 года трудоустроено **383** безработных гражданина.
- На профессиональное обучение с начала 2015 года направлен **61** чел., за аналогичный период 2014 года – 52 человек.
- Трудоустроено после профессионального обучения **55** чел., за аналогичный период 2014 года – 46 чел.
- На профессиональное обучение направлено **6** женщин, состоящих в трудовых отношениях, находящихся в отпуске по уходу за ребенком до 3-х лет, за аналогичный период 2014 года – 7 человек.
- На досрочную пенсию с начала года оформлено **6** чел., в соответствующем периоде 2014 года было оформлено 4 чел.
- Основной контингент безработных составляют женщины – 65,1 %, в 2014 году – 57,8 %; 10,5 % - это лица предпенсионного возраста, в 2014 году – 7,5 %; 19,4 % – молодежь в возрасте от 16 до 29 лет, в 2014 году – 18,0%; инвалиды – 10,9 %, в 2014 году – 15,5 %.
- Снято с учета безработных граждан по другим причинам **235** человек, в аналогичном периоде 2014 года - 177 чел.
- Средняя продолжительность безработицы составляет **4,79** мес.

Структурный анализ безработных по возрасту

на 01.01.2016 года



на 01.01.2015 года



УРОВЕНЬ БЕЗРАБОТИЦЫ на 01.01.2016 г. составил:

в Наро-Фоминском муниципальном районе – 0,41 % от экономически активного населения (численность экономически активного населения на 2015 год – 91 725 человек).

по Наро-Фоминскому району на 01.01.2016г. – 0,41 % от экономически активного населения (численность экономически активного населения на 2015 год – 90 080 человек).

по ЗАТО Молодежный на 01.01.2016г. – 0,24 % от экономически активного населения (численность экономически активного населения на 2015 год – 1 645 человек).

по Московской области на 01.11.2015г. – 0,7% (По данным Министерства социального развития Московской области).

За 2015 год средний размер пособия по безработице составил 4 004 рублей 85 копеек, что составляет 32 % от величины прожиточного минимума, за 2014 год- 3 863 рубля 82 копейки, что составляло 46% к величине прожиточного минимума.

Средний размер стипендии, выплачиваемой гражданам, направленным на профессиональное обучение за 2015 год составил – 3 126 рублей 49 копейки, средний период выплаты стипендии - 2,0 месяца. За 2014 год - средний размер стипендии составил – 2 705 рублей 83 копейки, средний период выплаты стипендии - 2,3 месяца.

Спрос и предложение рабочей силы по состоянию на 01.01.2016 г.

Заявленная работодателями потребность в работниках на 01.01.2016 года составляет **1014** ед., в т.ч. по рабочим профессиям – **674** ед., вакансии с оплатой труда выше прожиточного минимума – **932** ед. Вакансии, на которые в случае их незаполнения российскими гражданами, предполагается привлечение иностранной рабочей силы составляют **72** ед. (7,1 %).

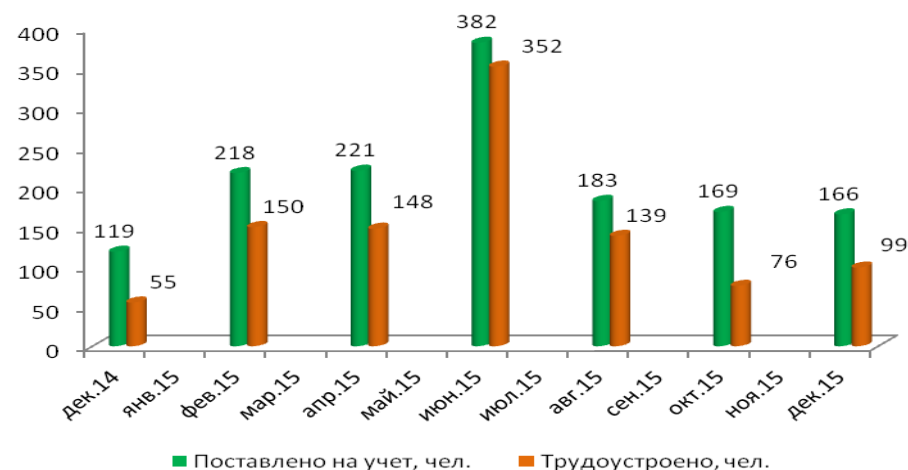
Наиболее востребованные работники и специалисты:

- строительство: плотник-бетонщик, каменщик, штукатур-маляр, электрогазосварщик, монтажник по монтажу стальных и ж/б конструкций;

- торговля и общественное питание: продавец, повар, мойщик посуды, комплектовщик, грузчик;
- транспорт: водитель автомобиля, водитель автобуса;
- электроэнергетика: электромонтажник, электромонтер;
- жилищно-коммунальное хозяйство: слесарь-сантехник, дворник, электрик, уборщица;
- здравоохранение: врач, медицинская сестра, санитарка, фельдшер;
- образование: воспитатель, преподаватель.

В январе - декабре 2015 года трудоустроено всего ищущих работу 1860 человек, за аналогичный период 2014 г. – 1361 чел.

Динамика трудоустроенных граждан, ищущих работу



Сведения о высвобождаемых работниках за январь - декабрь 2015 года.

- С начала 2015 года поступили уведомления от **100** работодателей о предстоящем высвобождении **697** чел., что на 315 чел. больше, чем за соответствующий период 2014 года (382 чел.).

- За содействием в поиске подходящей работы в центр занятости населения обратилось **2621** чел., из них признаны безработными **766** чел., в 2014 году обратились 1957 чел., было признано безработными 450 чел.

- С начала года **1860** чел. нашли работу, из них безработных - **383** чел., в 2014 году нашли работу 1361 чел., из них безработных – 251 чел.

- Численность безработных граждан, уволенных в связи с ликвидацией организации, либо прекращением деятельности индивидуальным предпринимателем, сокращением численности или штата работников организации на 01.01.2016 года составляет **110** чел.



Государственное казенное учреждение Московской области Наро-Фоминский центр занятости населения
133300 г. Наро-Фоминск, ул. Ленина, 12
тел. (496)34-394-06
www.



*Государственное
казенное учреждение
Московской области
Наро-Фоминский
центр занятости
населения*

экспресс-информация

С начала 2015 года в ГКУ МО Наро-Фоминский ЦЗН обратились:

- за содействием в поиске подходящей работы – **2621** человек;

- за информацией о положении на рынке труда – **865** человек, из них **266** работодателей.

Численность граждан, получивших государственную услугу по профессиональной ориентации – **1168** человек.

**Январь - декабрь
2015 год**

Цифры и факты