

Отчет

о результатах проведения оценки регулирующего воздействия и публичного обсуждения проекта постановления Администрации Наро-Фоминского городского округа **«О требованиях к внешнему виду и архитектурному решению нестационарных торговых объектов на территории Наро-Фоминского городского округа уга»**

1. Наименование проекта: **«О требованиях к внешнему виду и архитектурному решению нестационарных торговых объектов на территории Наро-Фоминского городского округа».**

2. Проект разработан с целью установления единых требований к внешнему виду и архитектурному решению нестационарных торговых объектов и обеспечения формирования единого облика территории Наро-Фоминского городского округа.

3. Проектом вносятся следующие обязанности для субъектов предпринимательского деятельности при получении разрешения на установку средств размещения информационных конструкций:

Требования к внешнему виду и архитектурному решению нестационарных торговых объектов на территории Наро-Фоминского городского округа

1.1. Требования к внешнему виду и архитектурному решению нестационарных торговых объектов на территории Наро-Фоминского городского округа (далее – Требования) разработаны в целях установления единых требований к внешнему виду и архитектурному решению нестационарных торговых объектов и обеспечения формирования единого облика территории Наро-Фоминского городского округа.

1.2. Настоящие Требования подлежат обязательному применению при разработке проектов нестационарных торговых объектов, планируемых к размещению, не зависимо от формы собственности земельного участка, а также при проведении торгов на право размещения нестационарного торгового объекта.

1.3. При выборе варианта архитектурных решений нестационарного торгового объекта (приложение № 1) должны соблюдаться следующие требования:

1.3.1. Варианты архитектурных решений применяются в зависимости от территориального зонирования в соответствии с утвержденными Правилами землепользования и застройки территории Наро-Фоминского городского округа:

- территории, относящиеся к объектам культурного наследия федерального, регионального и местного значения – «Индивидуальный»;
- территории с исторически сложившейся застройкой – «Индивидуальный», «Модерн», «Классика»;
- территории населенных пунктов – «Современный», «Универсальный», «Индивидуальный», «Классика».

1.3.2. Внешний вид и размещение нестационарных торговых объектов в границах территорий с особыми условиями использования, связанными с объектами культурного наследия, указанных в приложении № 2 к настоящим требованиям, в обязательном порядке согласовывается:

- с Министерством культуры Московской области;
- с Комитетом градостроительства Администрации Наро-Фоминского городского округа.

1.4. При размещении нестационарного торгового объекта, кроме требования к конструктивным элементам объекта, указанных в приложении, должны соблюдаться следующие требования к внешнему виду:

1.4.1. Не допускаются наружное размещение защитных решеток на лицевых фасадах и установка их в витринах (за исключением внутренних раздвижных устройств).

1.4.2. Допускается размещение наружных блоков систем кондиционирования и вентиляции в верхней части оконных и витринных проемов, в плоскости остекления с применением маскирующих устройств (решеток, жалюзи).

1.4.3. Не допускается размещение рекламно-информационного оформления (включая самоклеящуюся пленку) на внешних поверхностях объекта за исключением

поля, а также установка рекламных конструкций на крыше объекта. Место установки средств размещения информации, определяется архитектурными решениями объектов либо для существующих объектов - на основании эскизных планов или дизайн-проектов, разрабатываемых в рамках оформления соответствующего разрешения на установку средства размещения информации.

1.4.4. Размещение рекламы и информации на нестационарных торговых объектах осуществляется в соответствии с нормами действующего законодательства.

1.4.5. В случае объединения нескольких торговых объектов в единый модуль различной конфигурации (торговая галерея), а также для объектов, находящихся в одной торговой зоне, материалы внешней облицовки (панели из композитных материалов), соединительные декоративные элементы, общий козырек, рама остекления, дверные блоки и другие видимые элементы должны быть изготовлены из идентичных конструкционных материалов. Цветовая гамма материалов внешнего покрытия всех объектов торговой зоны и заблокированных торговых объектов должна точно соответствовать установленной для типа объектов, определенного для торговой площадки.

1.5. Для доступности инвалидов рядом со входом в нестационарный торговый объект устанавливается металлическая приставная площадка с пандусом (покрытие – рифленый металлический лист).»

4. Указанные выше положения не повлекут за собой возникновение расходов у субъектов МСП.

5. В связи с принятием нормативного акта дополнительных расходов бюджета Наро-Фоминского муниципального района не последует.

6. Информацию о порядке и сроках публичного обсуждения размещена на официальном сайте Наро-Фоминского городского округа в сети Интернет 11 апреля 2018 года предложения принимаются до 17-00 часов 23 апреля 2018 года: <http://nfred.ru/documents/publicnoe-obsuzhdenie-proekta-postanovleniya-administratsii-naro-fominskogo-munitsipalnogo-rajona-o-trebovaniyah-k-vneshnemu-vidu-i-arhitekturnomu-resheniyu-nestatsionarnyh-torgovyh-obektov-na-territ/>

7. По состоянию на 17-00 часов 23 апреля 2018 года поступило предложение от Союза «Торгово-промышленная палата Наро-Фоминского муниципального района Московской области» (обращение от 11.04.2018 №12) копия прилагается.

8. Сводка предложений размещена.

Председатель Комитета по экономике
Администрации Наро-Фоминского
муниципального района



К.Н. Соловьев

Исп. Павлюкова И.В.
8-496-34-363-11

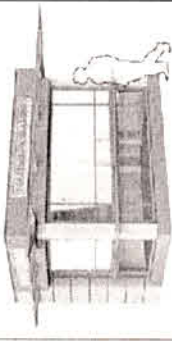
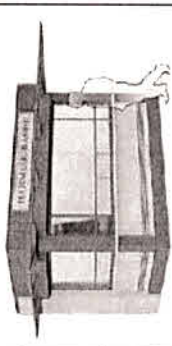
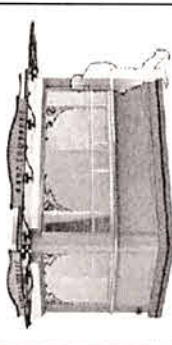

Приложение № 1 к Требованиям к внешнему виду и архитектурному решению нестационарных торговых объектов на территории Наро-Фоминского городского округа

Варианты

архитектурно-художественных решений нестационарных торговых объектов для размещения на территории Наро-Фоминского городского округа



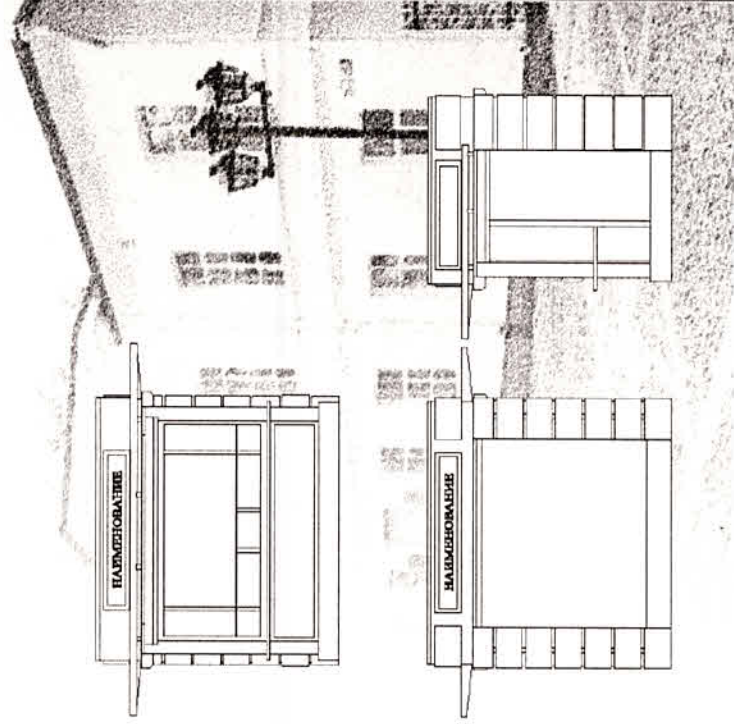
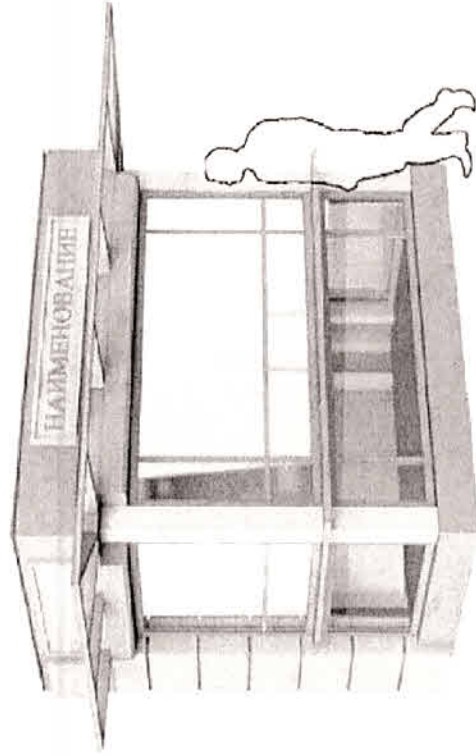
СТИЛИ

«Классика»	«Современный»	«Универсальный»	«Модерн»	«Индивидуальный»
				



Стиль «Классика»»

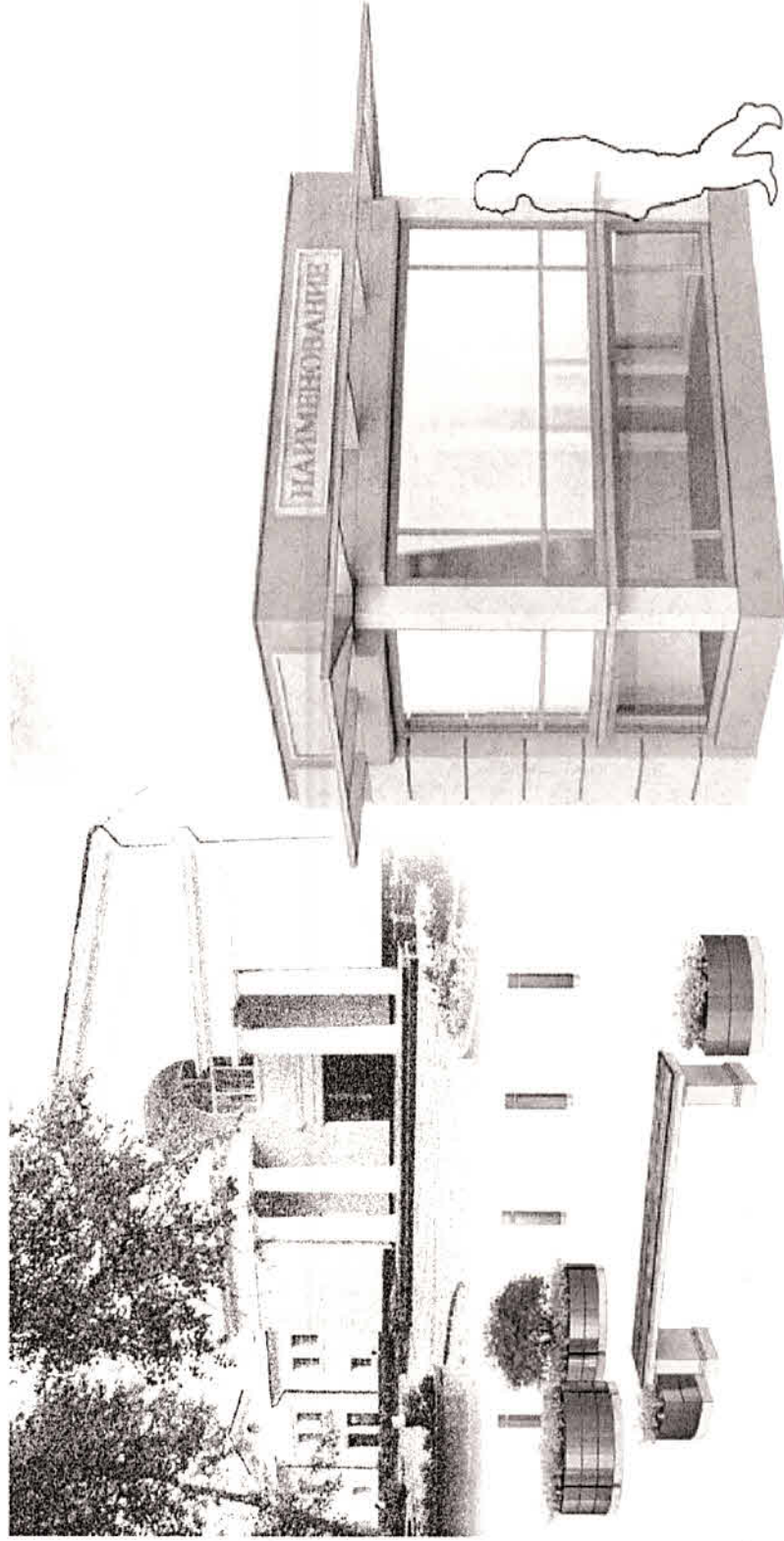
структив – металлический каркас,
новой заполнитель – сэндвич-панели,
клопакеты, алюминиевая композитная панель.
пись оформляется нанесением
(ультрафиолетовой) печати или
зеровкой (для табличек
внутренней подсветкой)



Стиль «Классика»



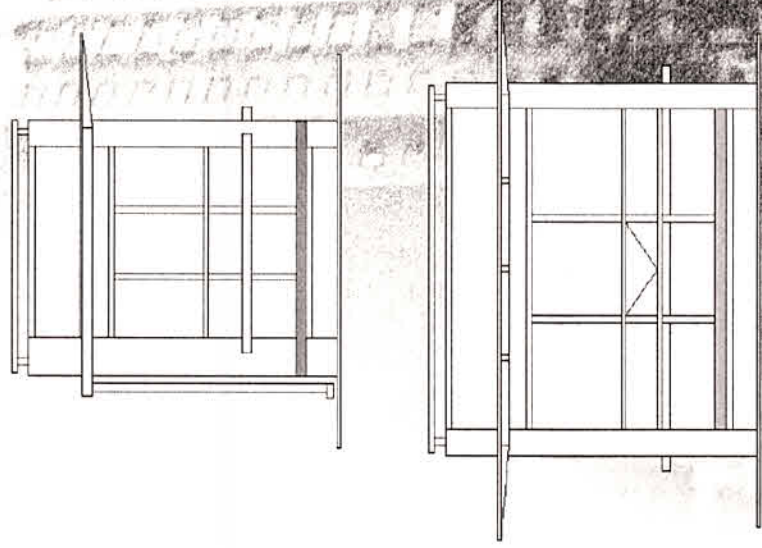
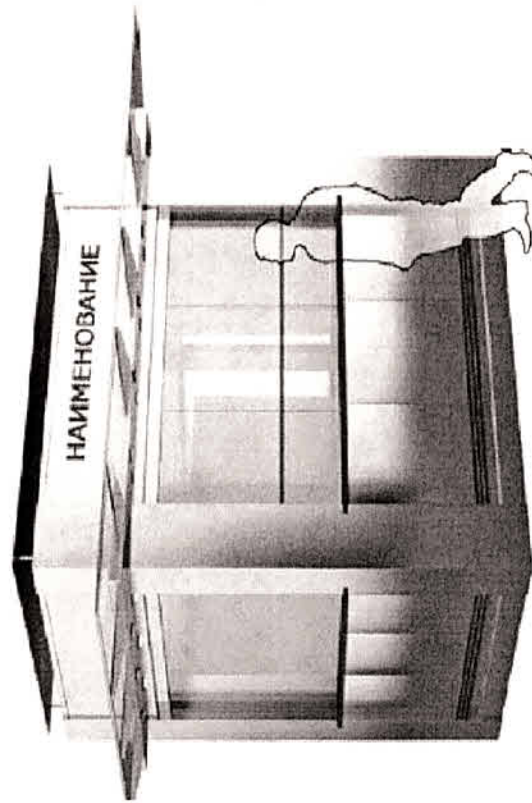
Малые архитектурные формы



Стиль «Современный»

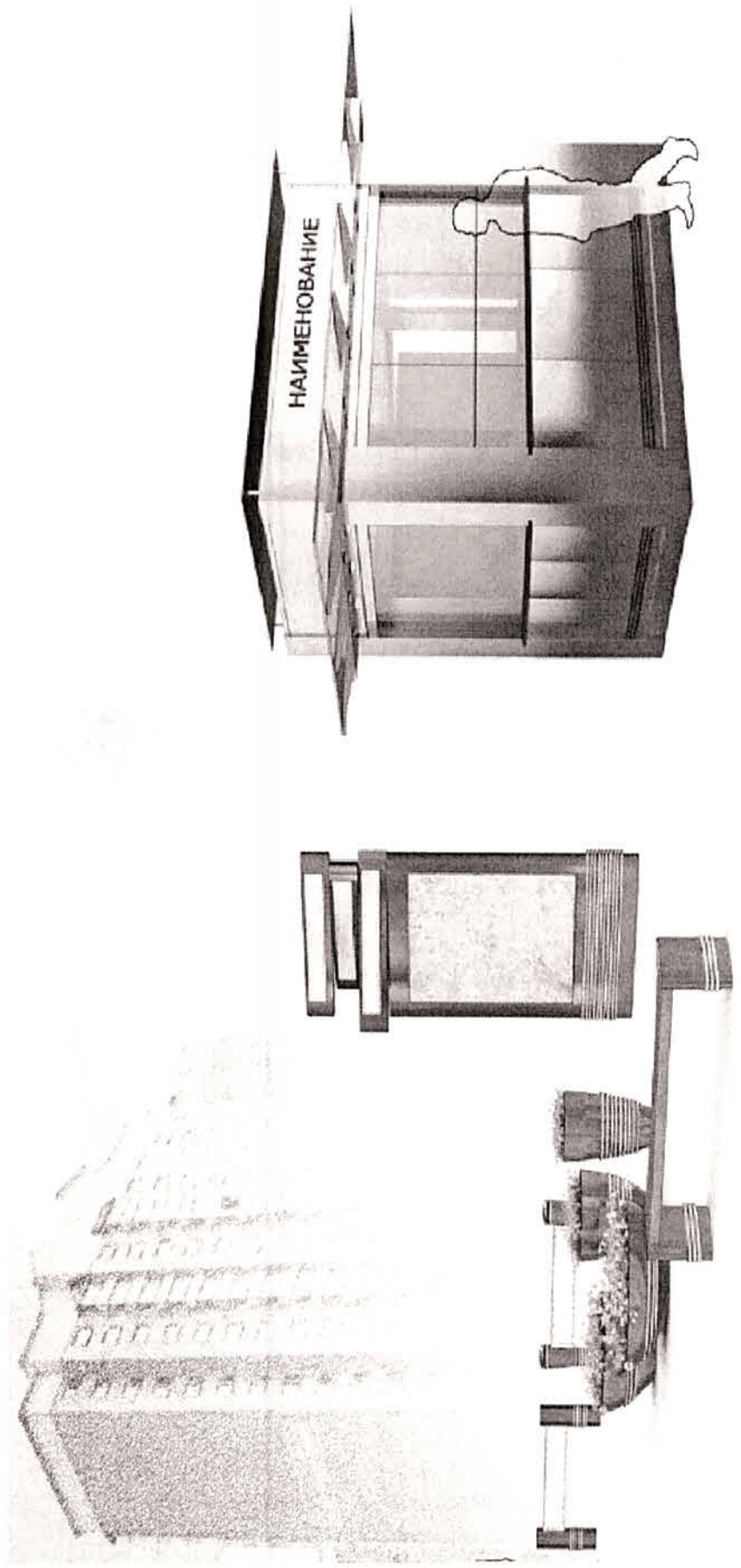
Торговый объект

Конструктив – металлический каркас,
Стеновой наполнитель – сэндвич-панели,
Стеклопакеты, алюминиевая композитная панель.
Надпись оформляется нанесением
UV (ультрафиолетовой) печати или
Фрезеровкой (для табличек
с внутренней подсветкой)



Стиль «Современный»

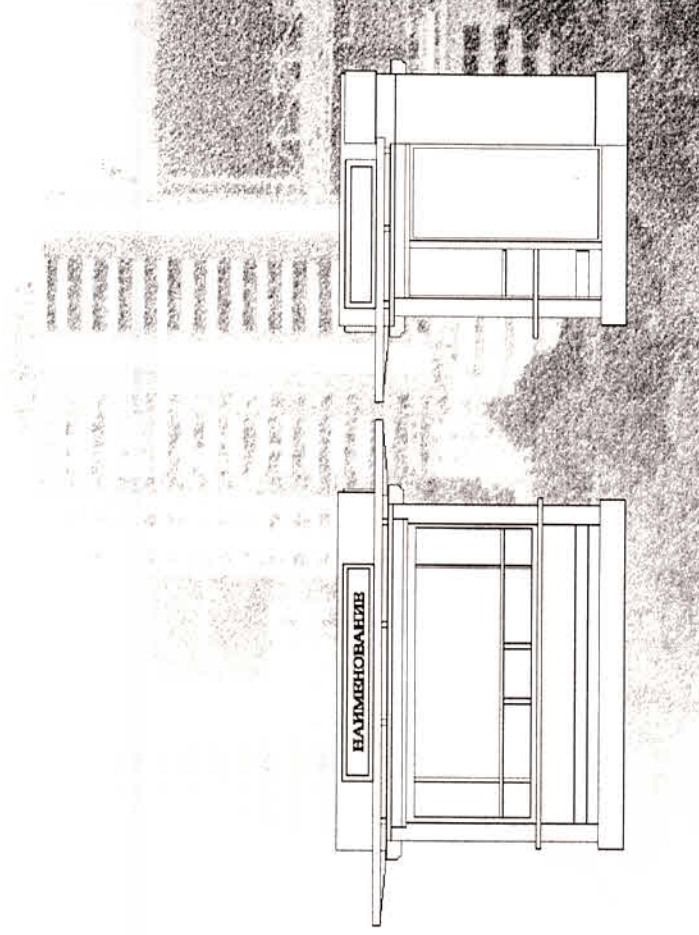
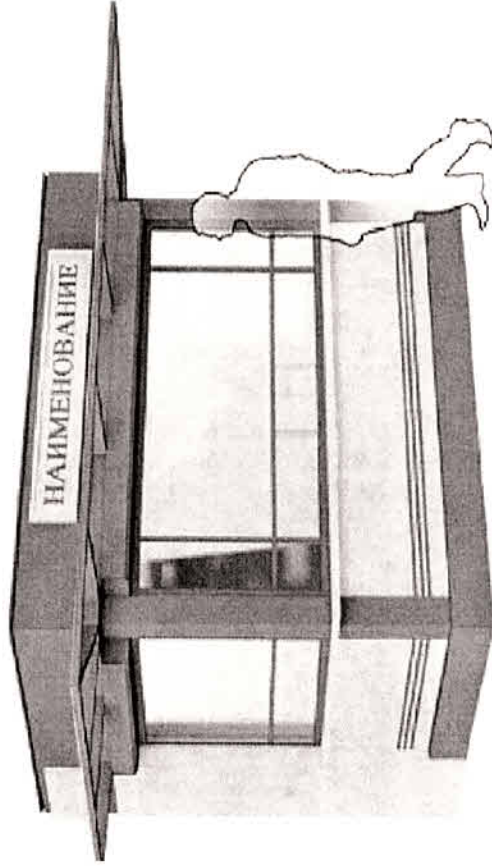
Малые архитектурные формы



Стиль «Универсальный»

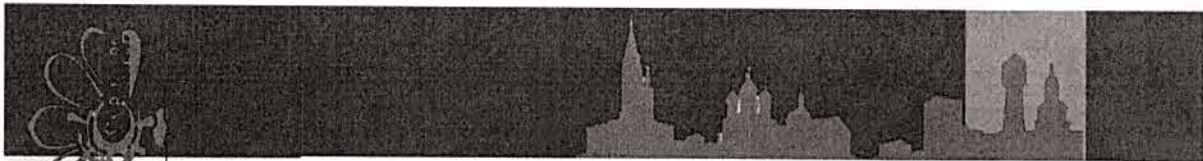
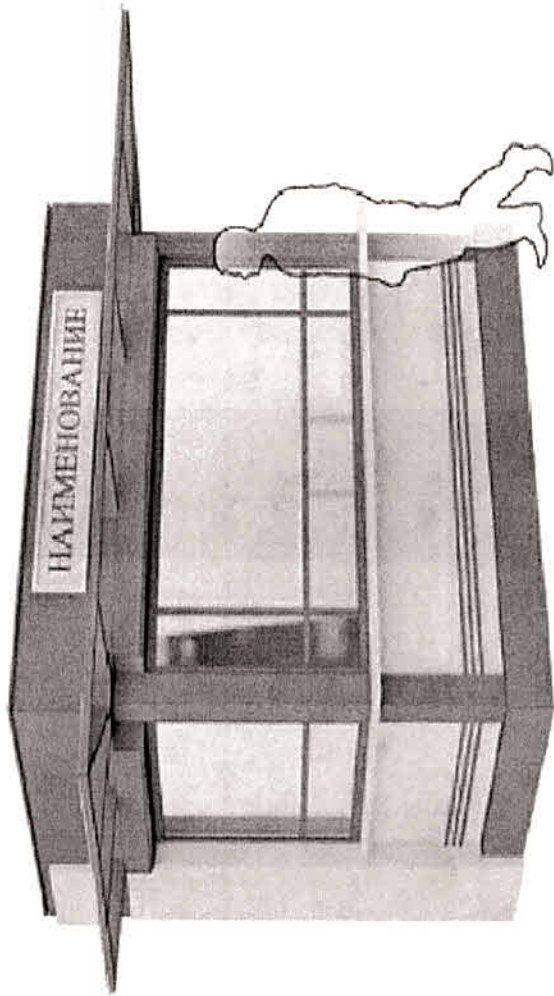
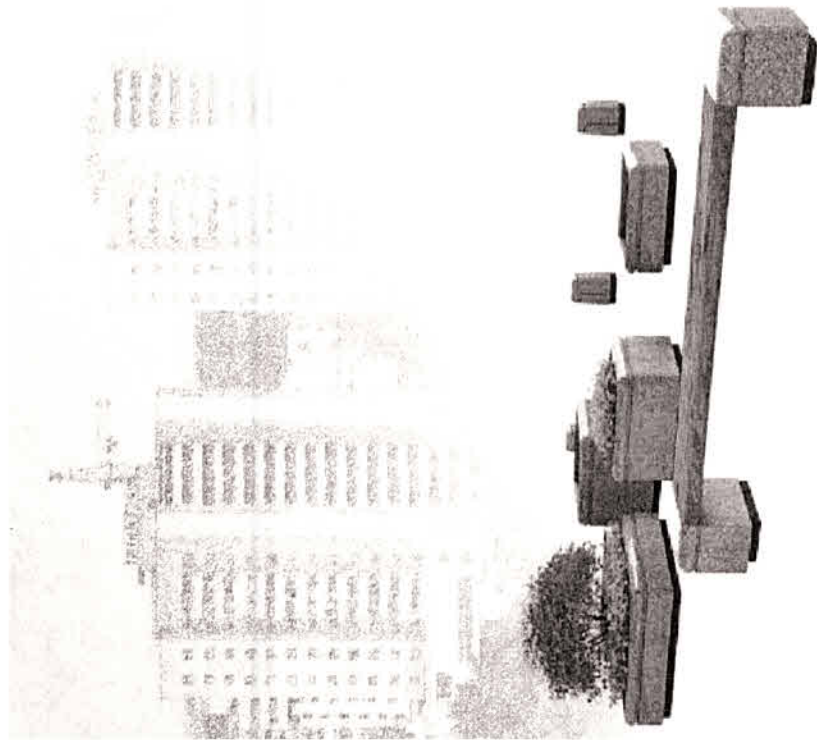
Торговый объект

Конструктив – металлический каркас,
Стеновой наполнитель – сэндвич-панели,
Стеклопакеты, алюминиевая композитная панель.
Надпись оформляется нанесением
UV (ультрафиолетовой) печати или
фрезеровкой (для табличек
с внутренней подсветкой)



Стиль «Универсальный»

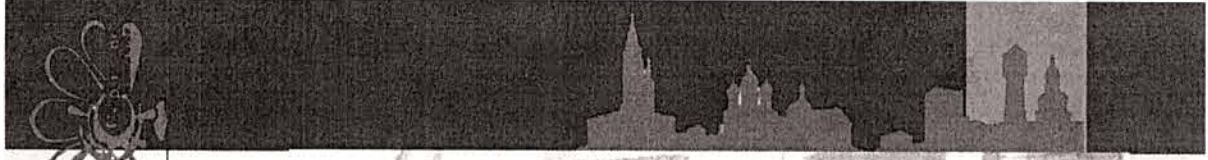
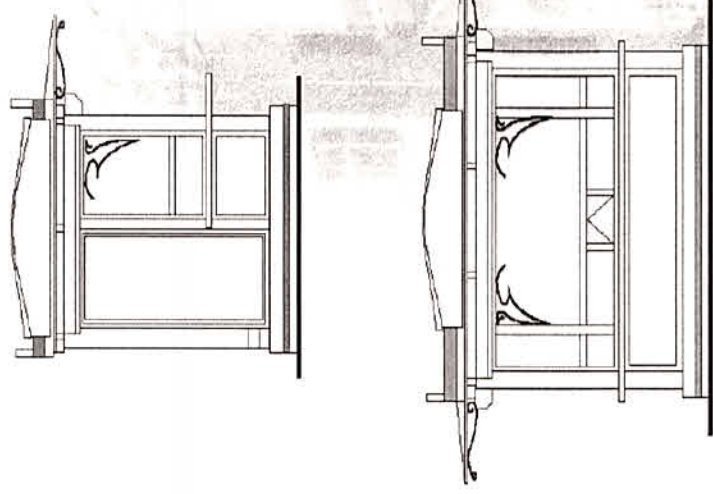
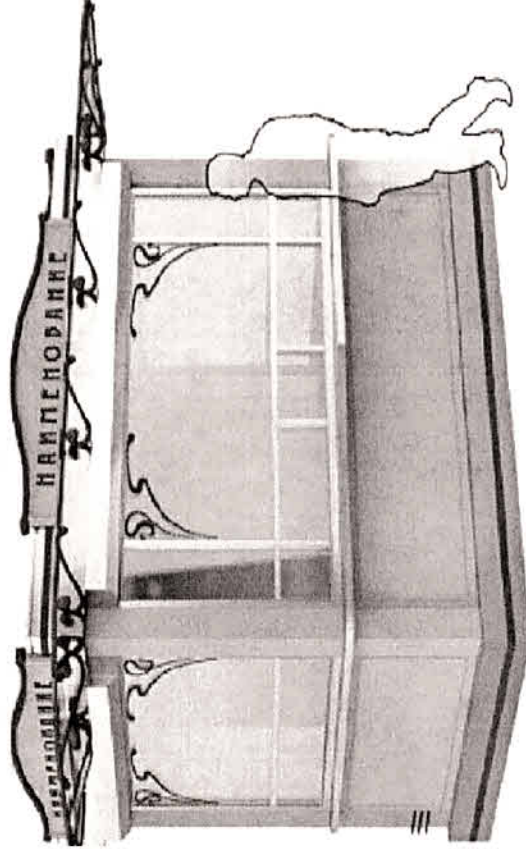
Малые архитектурные формы



Стиль «Модерн»

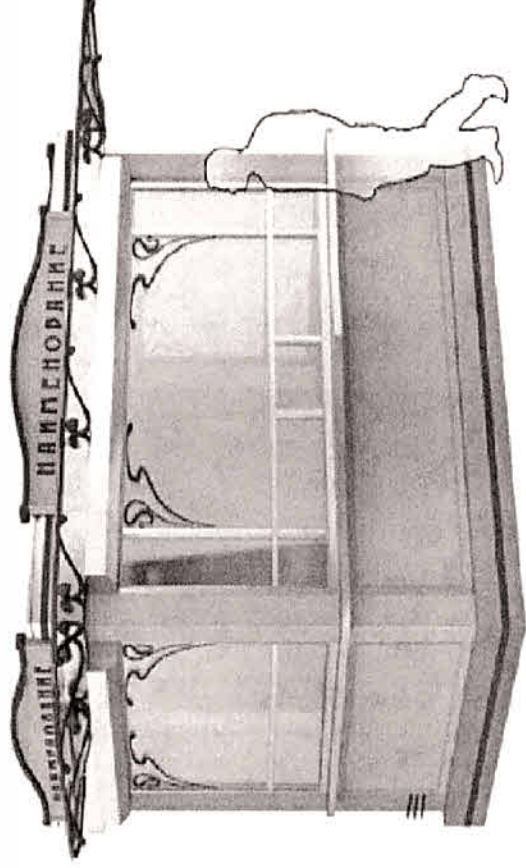
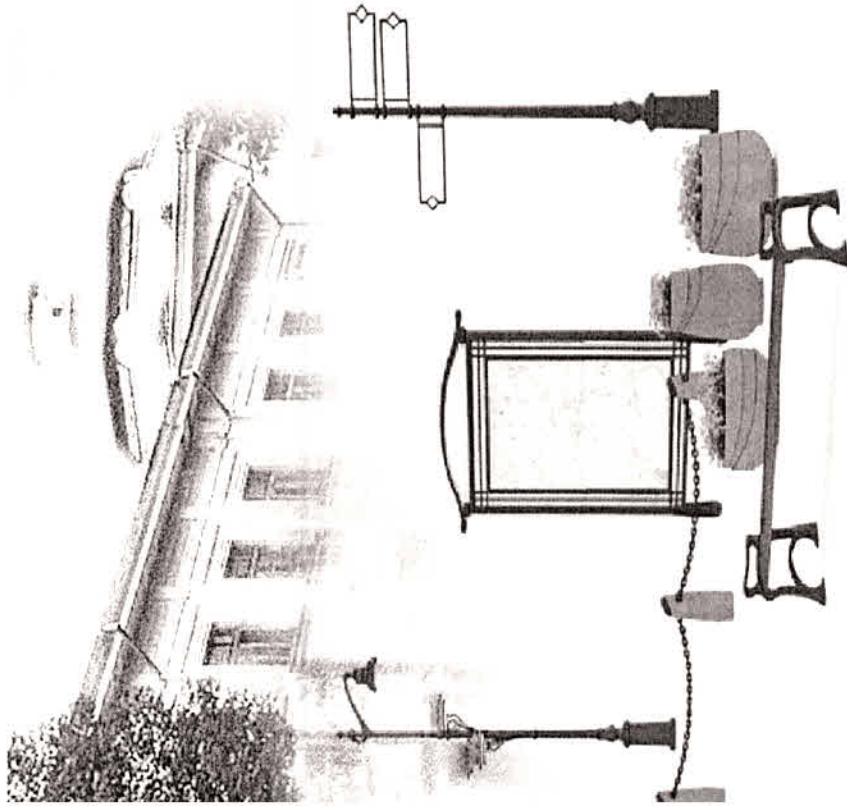
Торговый объект

Конструктив – металлический каркас,
Стеновой наполнитель – сэндвич-панели,
Стеклопакеты, алюминиевая композитная панель.
Надпись оформляется нанесением
UV (ультрафиолетовой) печати или
Фрезеровкой (для табличек
с внутренней подсветкой)



Стиль «Модерн»

Малые архитектурные формы



Стиль «Индивидуальный»

Торговый объект

Внешний вид НТО изображен условно.

Архитектурно-художественное решение внешнего вида объекта разрабатывается Комитетом градостроительства Администрации Наро-Фоминского городского округа и (или) хозяйствующим субъектом по индивидуальному проекту в соответствии со сложившейся окружающей жилой застройкой и (или) аукционной документацией.

Конструктив – металлический каркас, Стеновые панели из алюминиевого композитного материала.

Конструкцией НТО предусматривается козырек, который должен быть не менее 0,5 м со стороны витрин. В отделке запрещается использовать кирпич, бетон, древесину. Применение древесины в отделке возможно в случае размещения НТО около объекта капитального строительства, в отделке которых использовалась древесина, при условии согласования проекта НТО с Комитетом градостроительства Администрации Наро-

Фоминского городского округа

Применительно к территориям, прилегающим к объектам

культурного наследия федерального, регионального и

местного значения; территориям исторического ядра города

и исторической части города – при проектировании НТО

учитывать архитектурные и исторические особенности

сложившейся городской среды, используя их во внешнем виде

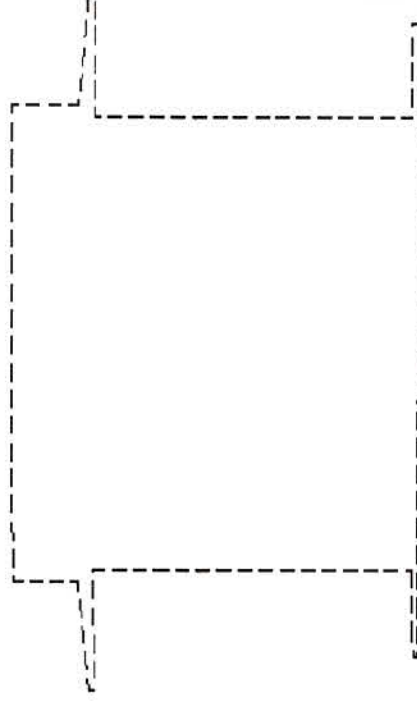
павильонов (стилизации деталей, материалов; соответствие

цветовой гамме объектов капитального строительства,

расположенных в границах зон с особыми условиями

использования территорий, связанных с объектами

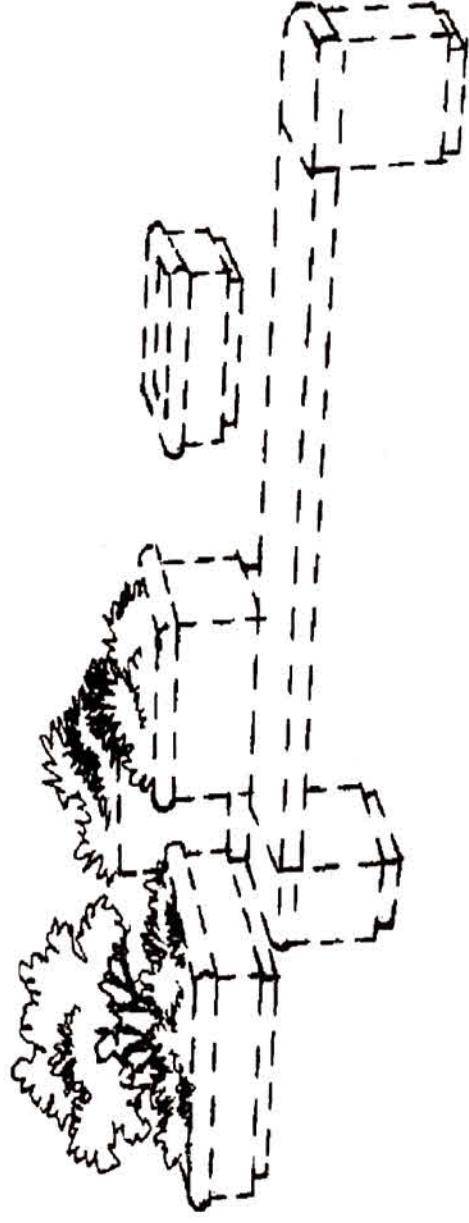
культурного наследия).



Стиль «Индивидуальный»

Малые архитектурные формы

Внешний вид малых архитектурных форм изображен условно. Виды малых архитектурных форм предлагаются должны соответствовать решению внешнего вида объекта в стиле «Индивидуальный».



Приложение № 2 к Требованиям к внешнему виду и архитектурному решению нестационарных торговых объектов на территории Наро-Фоминского городского округа

Список объектов культурного наследия федерального и регионального значения, расположенных на территории Наро-Фоминского муниципального района

Местоположение	Наименование
с. Могутово	Церковь преподобного Сергия Радонежского
г. Наро-Фоминск, Володарского ул.	Памятный знак, установленный в честь защитников Наро-Фоминска от фашистских захватчиков в период битвы за Москву в 1941 г. - танк "Т-34"
г. Наро-Фоминск, ПК и О им. Воровского	Усадьба "Наро-Фоминское"
г. Наро-Фоминск, ПК и О им. Воровского	конюшня
г. Наро-Фоминск, ПК и О им. Воровского	хозпостройка
г. Наро-Фоминск, Урицкого ул., 2	Церковь Николая Чудотворца
г. Верея,	Могила милиционера Мазурова и красноармейца Карелова И.В., погибших во время контрреволюционного мятежа 13 ноября 1918 г
г. Верея, 1-я Советская ул., 15	Церковь Покрова Пресвятой Богородицы
г. Верея, 1-я Советская ул., 3	Баня духовного училища
г. Верея, 2-я Советская ул., 39/6	Дом Орловой
г. Верея, Больничная ул.	Церковь Илии пророка
г. Верея, Калужская ул., 23	Дом Бутуровых
г. Верея, Калужская ул., 28/33	Дом Митюшиных
г. Верея, Калужская ул., 36	Дом Корзуненко
г. Верея, Карла Маркса ул., 2	Г ауптвахта
г. Верея, Кирова ул.	Церковь равноапостольных Константина и Елены
г. Верея, Кировская ул., 26/16	Дом жилой
г. Верея, Кировская ул., 66	Дом жилой
г. Верея, Кировская ул., 70	Дом Митюшиных
г. Верея, Красная Слобода	Церковь Входа Господня в Иерусалим
г. Верея, Красная Слобода	ворота ограды
г. Верея, Красная Слобода	дом дьячка
г. Верея, Красная Слобода	дом причта

г. Верея, Красная Слобода	церковь
г. Верея, Красная ул., 26	Дом жилой
г. Верея, Красная ул., 38	Дом Шевелевых
г. Верея, Красная ул., 42	Дом Бериновых
г. Верея, Красная ул., 46/17	Дом Погожевых
г. Верея, Красная ул., 53	Дом Соколова
г. Верея, Красная ул., 75	Усадьба Кислякова
г. Верея, Ленинская ул., 23	Дом Хмельницкой
г. Верея, Ленинская ул., 40	Дом Глушковых
г. Верея, Ленинская ул., 6	Дом Мартьяновых
г. Верея, Ленинская ул., 8	Дом Богдановых
г. Верея, Павлова ул., 17/2	Дом жилой
г. Верея, Павлова ул., 9	Лавка Суханова
г. Верея, пер.Горный, 5	Дом Припускова
г. Верея, Советская пл., 1	Дом жилой
г. Верея, Советская пл., 15	Дом жилой
г. Верея, Советская пл., 18	Училище уездное
г. Верея, Советская пл., 20	Гостиный двор (Торговые ряды)
г. Верея, Советская пл., 5/5	Дом жилой
г. Верея, Советская пл., 8	Часовня
г. Верея, Советская пл., 8/2	Гимназия
г. Верея, Советская пл., Карла Маркса ул.	Собор Рождественский
г. Верея, Советская пл., Карла Маркса ул., 1	Присутственные места
г. Верея, Советская пл., Карла Маркса ул., 1	главный корпус
г. Верея, Советская пл., Карла Маркса ул., 1	корпус тюремный
г. Верея, Советская пл., Карла Маркса ул., 1	корпус служебный северный
г. Верея, Советская пл., Карла Маркса ул., 1	церковь тюремная
г. Верея, Советская ул., 1	Дом жилой
г. Верея, Советская ул., 22	Службы дома Стрепихеевых
г. Верея, Советская ул., 7/1	Дом Нечаева
г. Верея, Советская ул., 8	Дом жилой

г. Верея,Спартаковская ул., 30/25	Усадьба Тарасовых
г. Верея,Спартаковская ул., 30/25	главный дом
г. Верея, у Рождественского собора	Памятник Дорохову И.С., герою Отечественной войны 1812 г.
г. Верея, ул. 19 января, д.2	Церковь Косьмы и Дамиана
г. Верея, центр	Городище
с. Афинеево	Церковь Усекновения главы Иоанна Предтечи
с. Афинеево	ограда с воротами
с. Афинеево	церковь
с. Мартемьяново	Церковь Святой Троицы
с. Бурцево	Церковь Вознесения Господня (Тихвинская)
с. Петровское	Усадьба "Петровское"
с. Петровское	главный дом
с. Петровское	колокольня
с. Петровское	конюшня
с. Петровское	обелиски (два)
с. Петровское	парк
с. Петровское	флигель юго-западный
с. Петровское	флигель людской
с. Петровское	флигель хозяйственный
с. Петровское	церковь святителя Петра, митрополита Московского и всея Руси
с. Петровское	церковь Покрова Пресвятой Богородицы
с. Петровское	флигель северо-западный
с. Петровское	флигель юго-восточный
с. Петровское	флигель северо-восточный
с. Петровское	корпус служебный
д. Петровское, в 1 км к западу от деревни,на правом берегу р.Рудь	Петровское городище
д. Берюлево	Братская могила советских воинов
д. Бирюлово, в 2км к юго- западу от деревни,на левом берегу р.Тарусы	Бирюловское селище
д. Крюково	Церковь Преображения Господня
д. Крюково	Братская могила советских воинов
д. Крюково, в 1 км к востоку от южного конца деревни, левый берег р.Тарусы	Крюковский курган

с. Литвиново	Церковь
с. Любаново	Усадьба "Любаново"
с. Любаново	главный дом
д. Любаново	Братская могила советских воинов
с. Слепушкино	Церковь Преображения Господня
с. Каменское	Церковь святителя Николая
с. Каменское	Братская могила советских воинов
с. Каменское, в 1.5км к юго- востоку от села,на левом берегу р.Нары	Каменские курганы
Киевское шоссе, 75 км	Памятный знак, установленный в честь воинов 33-й армии, защищавших Москву в 1941 г. - 152-мм гаубица
с. Новоселки	Церковь Николая Чудотворца
д. Покровка, в 300м к юго- востоку от деревни,на правом берегу р.Нары	Покровкинское селище
д. Покровка, в 500м к юго- востоку от деревни,на правом берегу р.Нары	Покровкинский могильник
с. Рождество	Церковь Рождества Христова
с. Рождество	колокольня
с. Рождество	церковная сторожка
д. Романово, 1,2 км юго- восточнее деревни	Городище "Романовское"
д. Рыжково, в 1,8км к юго- востоку от деревни,на левом берегу р.Нары	Рыжковские курганы. Группа N4
д. Рыжково, в 1,9км к юго- востоку от деревни,на левом берегу р.Нары	Рыжковское селище
д. Рыжково, в 2,1км к юго- востоку от деревни,на левом берегу р.Нары	Рыжковские курганы. Группа N3
д. Рыжково, в 2,2км к юго- востоку от деревни,на левом берегу' р.Нары	Рыжковские курганы. Группа N2
д. Рыжково, в 2.5км к юго- востоку от деревни,левый берег р.Нары	Рыжковские курганы. Группа N1
с. Архангельское	Церковь архангела Михаила
с. Благовещение	Церковь Благовещения Пресвятой Богородицы
с. Вышегород	Часовня
с. Вышегород, в 100 м западнее села	Г ородище
с. Вышегород, Набережная слобода	Церковь Успения Пресвятой Богородицы
с. Дуброво	Церковь великомученика Дмитрия Солунского
с. Дуброво	Школа церковно-приходская
с. Дуброво, в 200м к западу от села,левый	Городище "Дубровское"

с. Дуброво, в 400м к юго- востоку от села,на левом берегу р.Протвы	Селище "Дубровское"
с. Ильинское	Церковь Рождества Христова
д. Крюково	Братская могила советских воинов
с. Познзовье	Церковь Рождества Пресвятой
	Богородицы
с. Субботино	Церковь Николая Чудотворца
д. Васильево	Селище "Васильево"
с. Спас-Косицы	Церковь Преображения Господня
с. Спас-Косицы	Церковь Дми трия Ростовского