



АДМИНИСТРАЦИЯ  
НАРО-ФОМИНСКОГО ГОРОДСКОГО ОКРУГА  
МОСКОВСКОЙ ОБЛАСТИ

**ПОСТАНОВЛЕНИЕ**

от 25.06.2018 № 1522

г. Наро-Фоминск

**Об утверждении Концепции (Проекта) благоустройства парка «Мечта» МАУК «ДК»  
«Мечта» в п. Селятино Наро-Фоминского городского округа по результатам  
общественного обсуждения**

Руководствуясь Федеральным законом от 06.10.2003 № 131-ФЗ «Об общих принципах организации местного самоуправления в Российской Федерации», постановлением Администрации Наро-Фоминского городского округа Московской области от 10.05.2018 № 1122 «О назначении и проведении общественных обсуждений в форме общественных слушаний по проекту благоустройства парка «Мечта» МАУК «Дом культуры «Мечта» на территории Наро-Фоминского городского округа Московской области», Уставом Наро-Фоминского городского округа Московской области, **постановляю:**

1. Утвердить Концепцию (Проект) благоустройства парка «Мечта» МАУК «ДК» «Мечта» в п. Селятино Наро-Фоминского городского округа (приложение № 1) по результатам общественного обсуждения (протокол слушаний от 13.06.2018 № 1).

2. Отделу по работе со СМИ и интернет-коммуникациям Управления по информационной политике и рекламе Администрации Наро-Фоминского городского округа (Родина И.В.) разместить настоящее постановление на официальном сайте органов местного самоуправления Наро-Фоминского городского округа в сети Интернет.

**Глава  
Наро-Фоминского  
городского округа**

**Р.Л. Шамнэ**

Приложение № 1  
к постановлению Администрации  
Наро-Фоминского городского округа  
Московской области  
от 25.06.2018 № 1522

**Концепция (Проекта) благоустройства парка «Мечта» МАУК «ДК»  
«Мечта» в п. Селятино Наро-Фоминского городского округа по  
результатам общественного обсуждения**

## СОДЕРЖАНИЕ

1. История поселения.
2. Территория парка.
3. Архитектурно-планировочное решение.
4. Проектируемые объекты.

## 1. История поселения

Рабочий поселок Селятино расположен в восточной части Наро-Фоминского городского округа, имеет общую границу с городом Москва. Поселение расположено вдоль III главного железнодорожного пути Киевского направления МЖД и автомобильной дорогой федерального значения М-3 «Украина» Москва-Калуга-Брянск-граница с Украиной (далее - М-3 «Украина»). Внешние транспортные связи городского поселения Селятино Наро-Фоминского городского округа с другими муниципальными образованиями Московской области обеспечивают автомобильные дороги федерального значения М-3 «Украина» и А-107 «Московское малое кольцо» Икша - Ногинск - Бронницы - Голицыно - Истра - Икша.

Поселение Селятино граничит:

- на северо-западе – поселением Калининцев Наро-Фоминского муниципального района;
- на северо-востоке и востоке – поселением Апрелевка Наро-Фоминского муниципального района;
- на юго-востоке, юге, юго-западе – с городом Москва.

Территория поселения Селятино составляет 4992 га.

Общая численность населения Селятино составляет 16,165 тыс. человек, в том числе р.п. Селятино – 12,80 тыс. человек (79,2 %) и сельское население – 3,365 тыс. человек (или 20,8 % всего населения).

Рядом с р.п. Селятино расположено 11 населённых пунктов: 1 рабочий посёлок - Селятино, 1 посёлок - дома отдыха «Отличник», 9 деревень - Алабино, Глаголево, Жёдочи, Мишуткино, Новоглаголево, Свитино, Софьино, Сырьево, Лисинцево.

Рабочий поселок Селятино входит в состав Наро-Фоминской системы расселения рекреационно-аграрного типа, которая сформирована в юго-западной части Московской области.

Характерной особенностью Селятино является то, что значительная часть территории (56,5 %) покрыта лесными массивами в сочетании с преимущественной индивидуальной жилой застройкой сельского типа.

Название «Селятино» имеет несколько этимологических версий. Одна из них объясняет название, как «село на тине», то есть на болотистой местности. Другая - что Селятино названо по имени или фамилии бывшего владельца, например, Селяты. Но эти предположения нигде не задокументированы.

Деревни Селятино и Крутилово известны с 19 века. Уже тогда они были нанесены на карты Подмосковья. Д. Селятино присутствует на карте 1845 года, а д. Крутилово – на карте 1850 года Московской губернии.

В сборнике статей «Усадьба Петровское-Алабино» под редакцией Ю.Н. Соловьевой д. Селятино упоминается в поземельной книге на май 1865 года:

«Петровское сельское общество, объединяет 130 крестьян села Петровского и дер. Селятиной;

– имение купца Карпова Ф.А. при селе Петровском – Селятина, с площадью земли 744,1 дес.,

– имение действующего статского советника В.С. Жаркова при дер. Селятиной в пустоши Юдиной и Становище».

После окончания второй мировой войны сложившаяся военно-политическая обстановка потребовала создания в нашей стране надежного ядерного щита. С этой целью было образовано Министерство среднего машиностроения, которое стало создавать необходимые предприятия и мощные строительно-монтажные организации. В апреле 1955 года появилось предприятие - почтовый ящик № 646, получившее название трест «Гидромонтаж». В 1956 году был основан поселок Селятино, созданный для рабочих и служащих предприятия «Гидромонтаж», располагавшегося в г. Москве. Место для поселка было выбрано в 50 км от столицы, в Наро-Фоминском районе, между деревней Крутилово и железнодорожной станцией Селятино.

Первыми были построены два общежития на 108 мест каждое и четыре 22-квартирных жилых дома. В 1957 году предприятие п/я 1605, входящее в структуру «Гидромонтажа», переезжает в пос. Селятино. Постепенно посёлок разросся, на месте д. Крутилово возникли многоэтажные дома.

В конце 50-х начале 60-х годов в посёлке появились два детских сада и школа. Продолжалось строительство жилых домов и формирование инфраструктуры. Была построена медсанчасть (МСЧ №48), различные бытовые ремонтные мастерские, ателье. В 1965 году появилась библиотека и клуб «Мечта».

Для подготовки квалифицированных рабочих кадров трест в 1974 году открыл в поселке профтехучилище № 71.

В 1979 году в поселке были построены 9- 12- и 14-этажные дома.

Трест «Гидромонтаж» с помощью своего базового подразделения - п/я 1605 до начала 90-х годов являлся градообразующим предприятием поселка, что давало работу десяти с лишним тысячам человек.

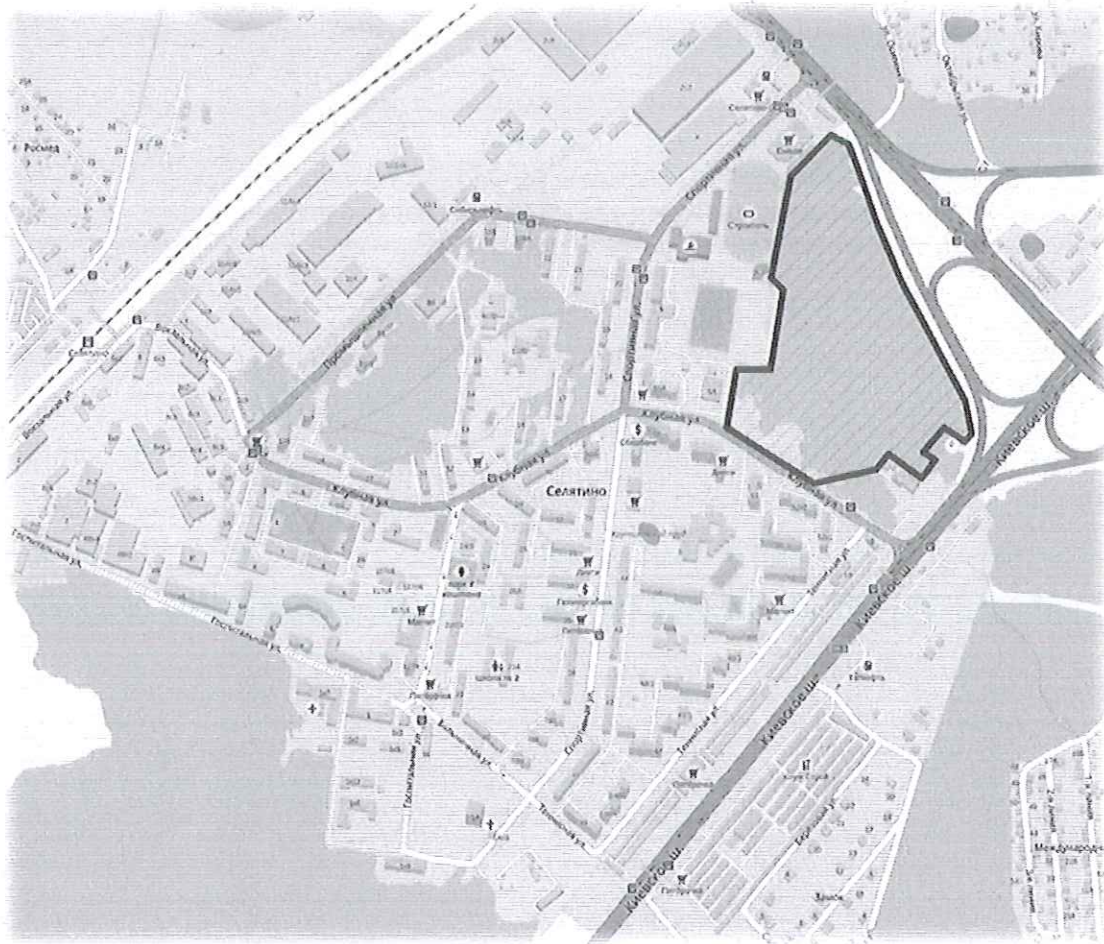
В настоящее время Селятино – современный рабочий поселок с населением около 16 тыс. человек, расположенный в экологически чистом районе Подмосковья и окруженный лесными массивами. В поселке находятся производственные предприятия. Самое крупное из них - ОАО Трест «Гидромонтаж». В р.п. Селятино расположен спорткомплекс «Строитель»: 2 плавательных бассейна, множество тренажерных залов, 2 хоккейных поля, 2 футбольных поля. Одно из футбольных полей - международного уровня, на котором проводились футбольные матчи Всемирных юношеских Олимпийских Игр.

Рабочий поселок Селятино является общественным центром прилегающей территории. Рабочий поселок расположен вблизи основных транспортных артерий - Киевского направления МЖД и автомобильной дороги федерального значения М-3 «Украина». Автомобильная дорога ММК делит территорию на две части, обеспечивая связь северной и южной частей поселения. Рабочий поселок расположен в северной части городского поселения.

Здесь же сосредоточены основные предприятия поселения. В южной части поселения преобладают лесные массивы и дачная застройка.

## 2. Территория парка

Расположение парка в структуре р.п.Селятино



Общая площадь парка составляет 15 Га

Границами территории являются:

- с севера и запада – Северная улица;
- с юга – ул. Строителей;
- с востока – Киевское ш.

### Существующие насаждения

Древесно-кустарниковые насаждения преимущественно представлены хвойными и лиственными породами деревьев (ель обыкновенная, дуб черешчатый, каштан конский, липа мелколистная, рябина, тополь, ива, береза). Кустарники (спирея, туя), а также поросль вышеперечисленных пород деревьев.

### Существующее положение парка.

Территория парка представляет собой пешеходную сеть состоящую из большого и малого круга, предназначенная для транзитного движения, кратковременного отдыха, прогулок с детьми. Пешеходная сеть, выполнена из асфальтобетонного покрытия и гравийной отсыпки. На протяжении всей пешеходной сети располагаются лавочки с урнами, а также площадки "workout"

На территории парка располагаются зоны барбекю, скейт парк, эко кафе "Француз", детская площадка для детей дошкольного возраста.

Входная группа



Памятник "Погибшему летчику"



Памятник ликвидаторам последствий аварии на Чернобыльской АЭС и участникам испытаний ядерного оружия.



Скейт парк



Детская площадка



Эко кафе "Француз"



Площадка "Workout"



Беседки в зоне барбекю



МАФ Собака



Зона тихого отдыха (уличная библиотека)





### 3. Архитектурно-планировочное решение

Основная территория проектирования по своим планировочным и функциональным характеристикам имеет статус лесопарковая зона для прогулок, занятия спортом и отдыха населения.

Концепция развития парка выполнена в увязке с:

- градостроительной ситуацией;
- характером функционального использования прилегающей и проектируемой территорий;
- техническими зонами существующих и проектируемых инженерных коммуникаций;
- сложившейся дорожно-тропиночной сетью;
- природными особенностями территории;
- ландшафтно-визуальным анализом территории.

Основная цель проекта – создание комфортной прогулочной зоны, реконструкция дорожно-тропиночной сети с учетом необходимых транзитов и организации полосы для бега с прорезиненным покрытием, функциональное насыщение территории. Так как территория очень востребована для кратковременного отдыха, прогулок с детьми и занятий спортом, предлагается организовать зону отдыха и встреч на всей территории проектирования. Также предлагается создать на территории парка дополнительную площадку для спорта с тренажерами. Планируется расширить территорию скейт парка для организации роллердрома, так как в настоящий момент данная территория очень востребована у молодежи. В проекте предусмотрена дополнительная детская площадка для детей возрастной группы от 7 до 12 лет.

При разработке проекта за основу была взята идея создания рекреационной зоны для жителей Селятино, места времяпрепровождения граждан. Так же в проекте предусмотрен шумозащитный экран вдоль федеральной автотрассы для комфортного времяпровождения в парке. Проектом предусмотрена дополнительная, прогулочная, обходная пешеходная дорожка проходящая отдельно от зоны барбекю.

На территории предусматривается возможность беспрепятственного передвижения маломобильных групп граждан. В месте примыкания дорожек и площадок к существующему тротуару сопряжение выполняется в одном уровне, при примыкании к проезду предусматривается установка пониженного бортового камня.

#### 4. Проектируемые объекты

##### Танцевальная площадка.

Место расположения.

Танцевальная площадка располагается напротив эко кафе "Француз"  
Прилегает к существующему пешеходному маршруту.

Архитектурное решение.

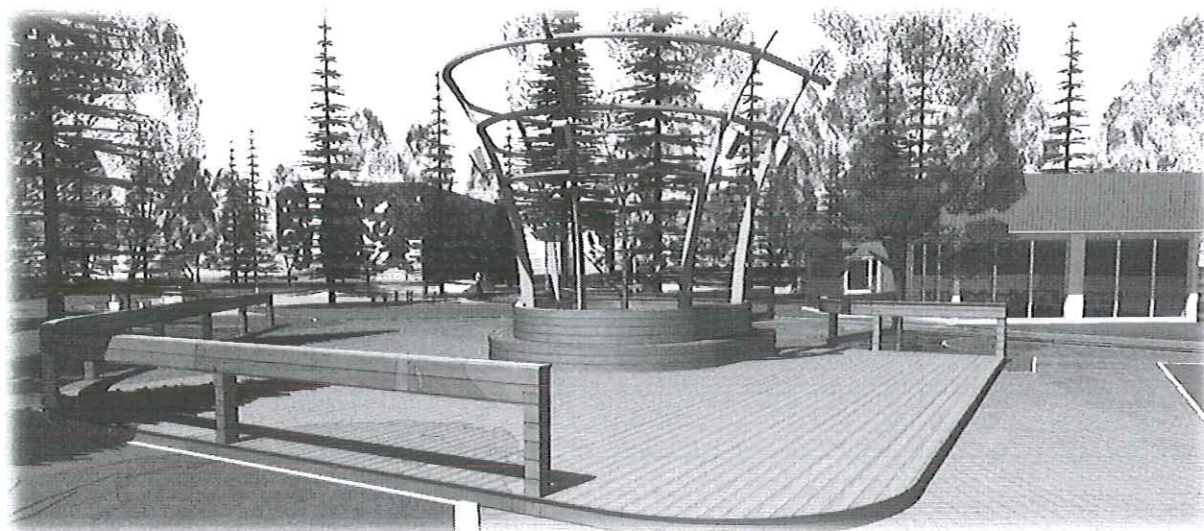
Танцевальная площадка органично вписана в существующую природную среду.  
Центральная часть композиции представляет собой лавку обогнутую вокруг существующих насаждений. С  
каркасом возвышающимся в верх для крепления технического оборудования.

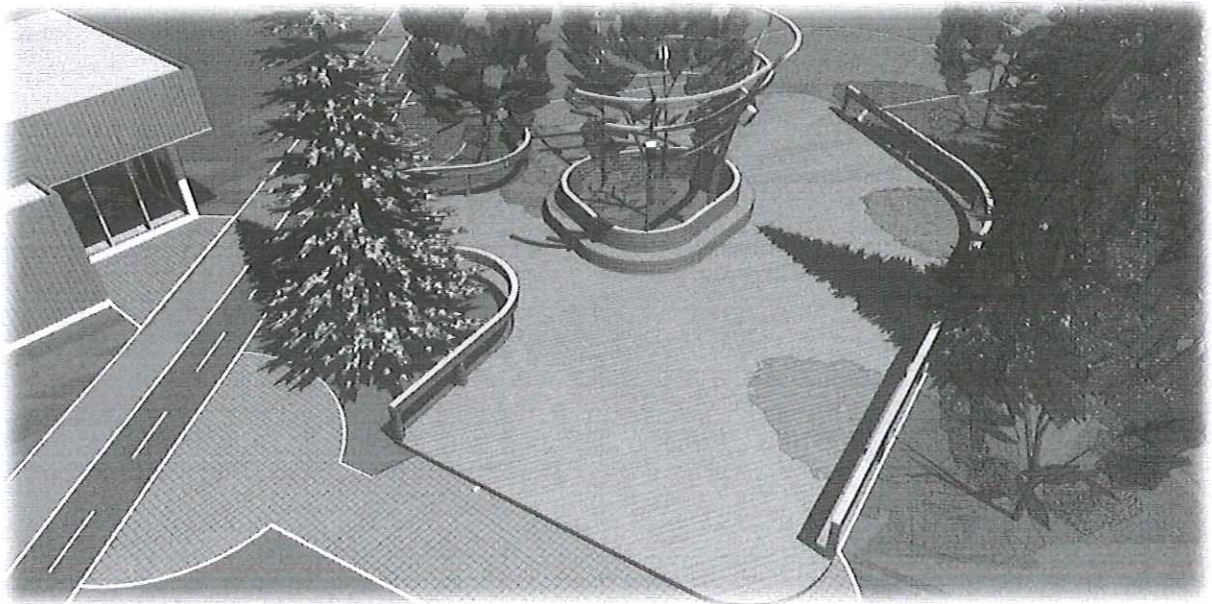
Общие технические характеристики.

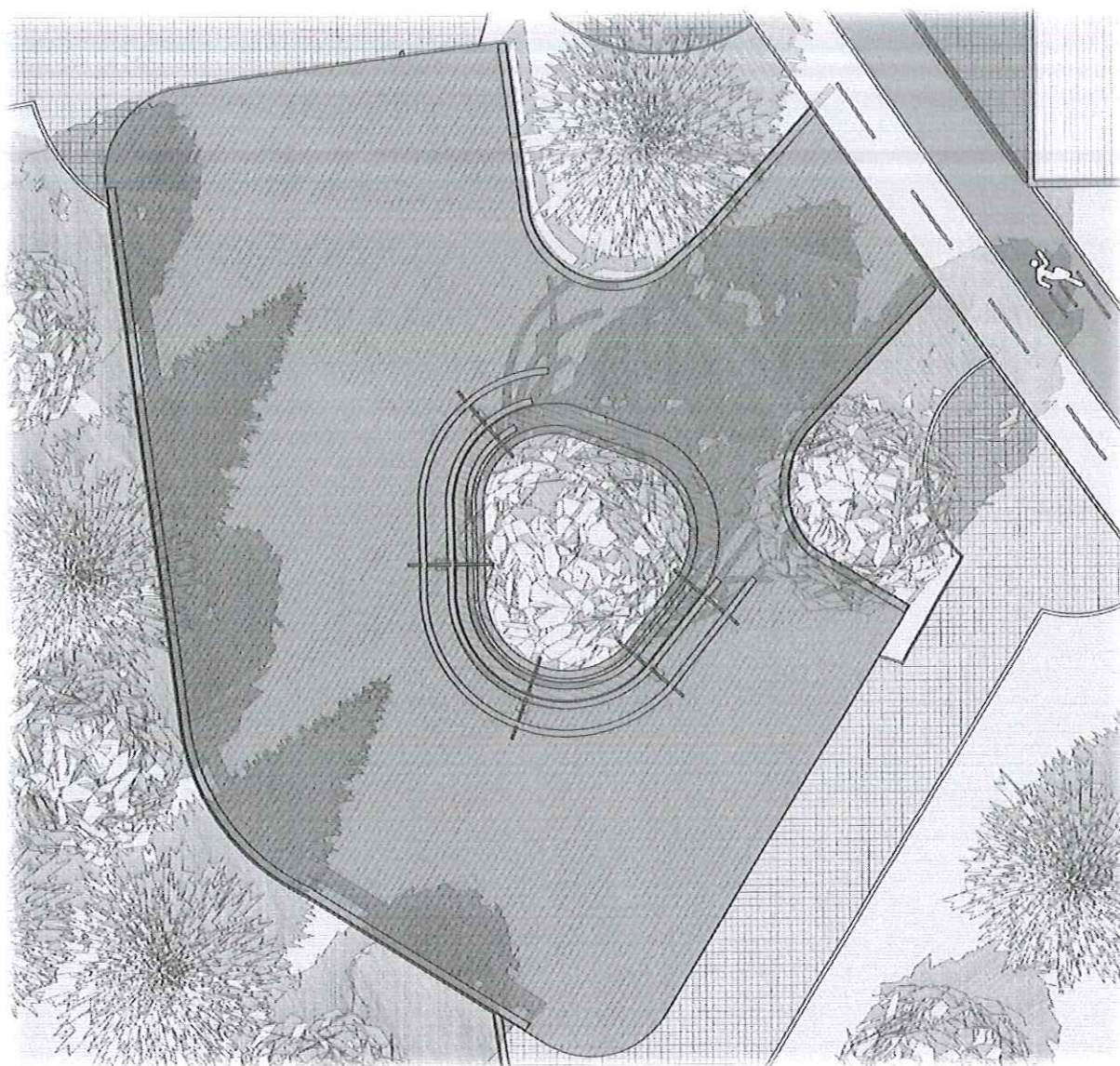
Предполагаемая вместимость 100 человек.

Занимаемая площадь составляет 271м<sup>2</sup>

Танцевальная площадка выполнена из влагостойких пород дерева. Основания площадки металлический каркас.







### Детская площадка.

#### Место расположения.

Детская площадка размещена на территории с наименьшим количеством насаждений. Прилегает к существующему пешеходному маршруту.

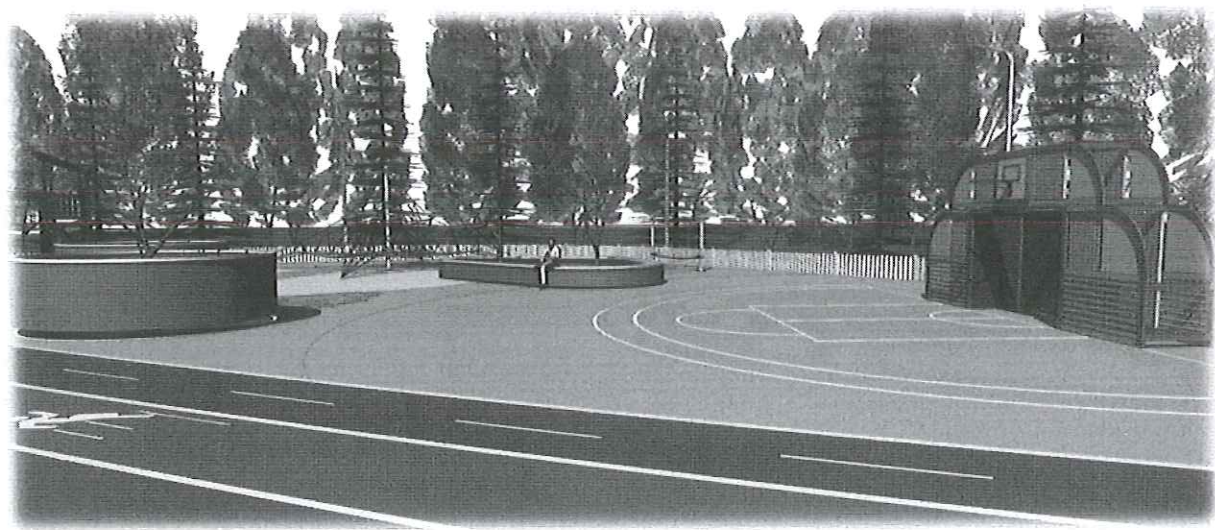
#### Архитектурное решение.

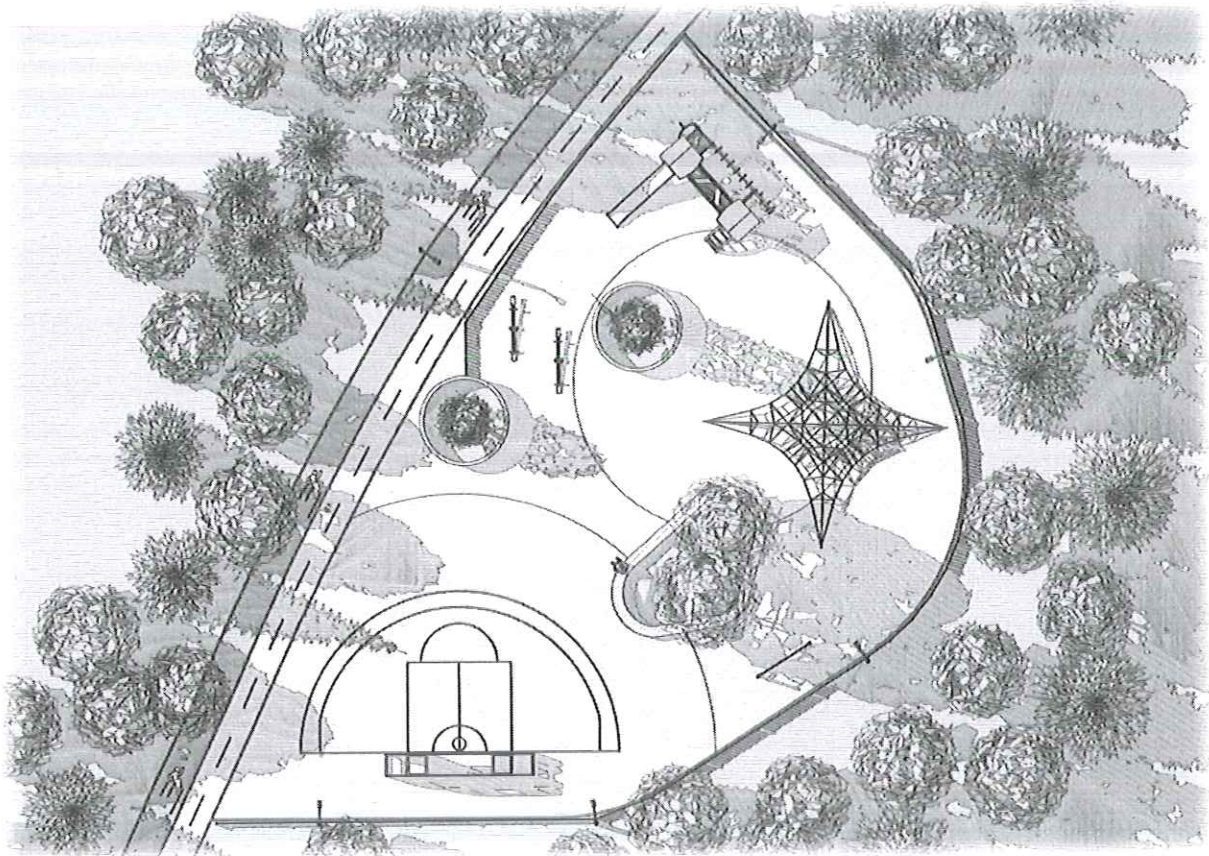
Детская площадка органично вписана в природную среду. Существующие насаждения обыграны декоративным цветным ограждением, а также индивидуальной декоративной лавкой. На детской площадке размещены канатные комплексы, детский городок, качели, а также площадку для игры в мяч.

#### Общие технические характеристики:

Занимаемая площадь составляет 690 м<sup>2</sup>

Детская площадка выполнена из цветного резинового покрытия. По периметру площадки предусмотрено освещение.





### Тренажерная площадка.

#### Место расположения.

Тренажерная площадка размещена на территории с свободной от насаждений. Прилегает к существующему пешеходному маршруту. Располагается вблизи от существующей площадки "workout"

#### Архитектурное решение.

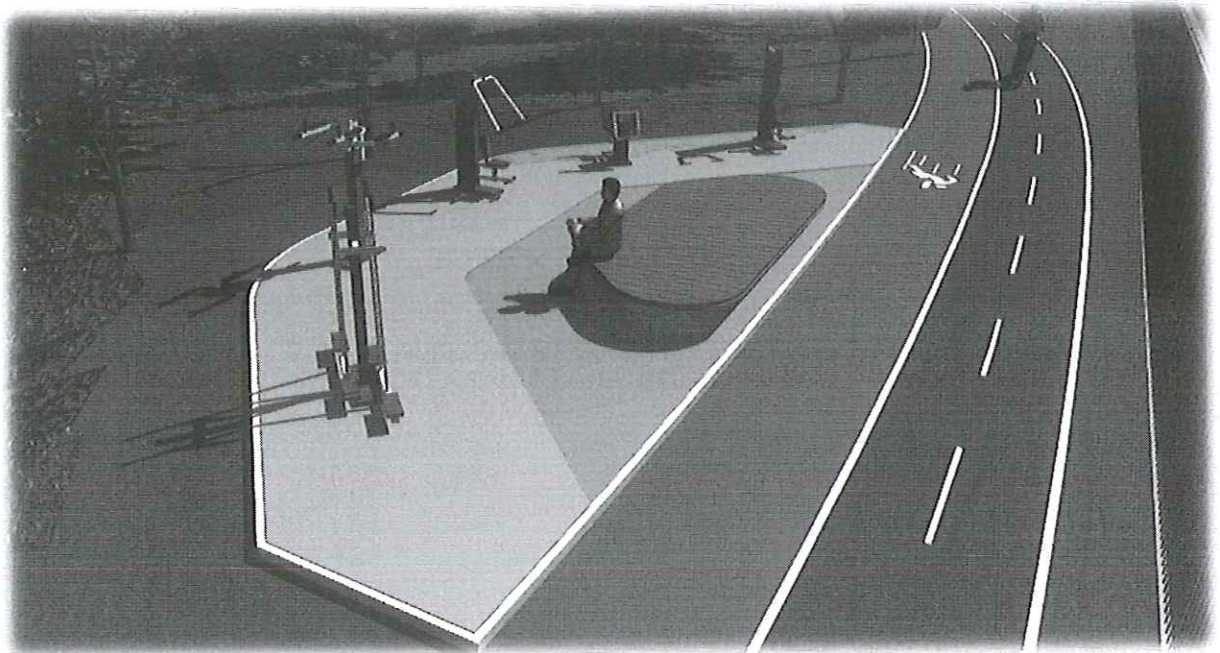
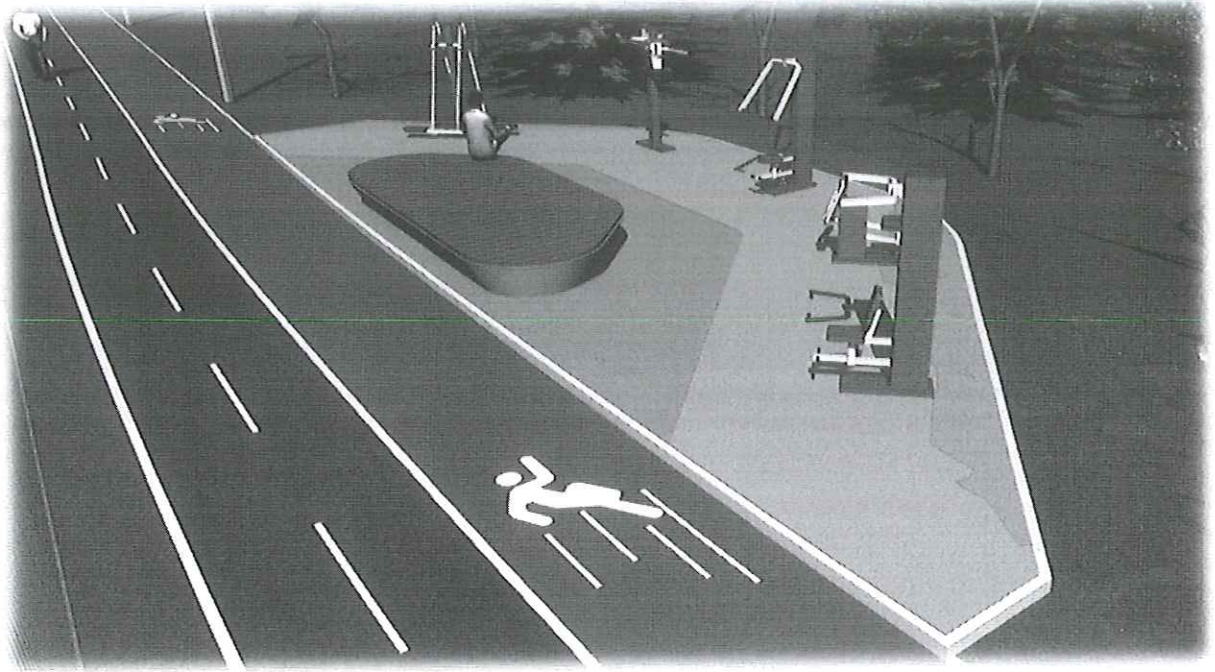
Тренажерная площадка органично вписана в природную среду. В центре композиции расположена индивидуальная декоративной лавка.

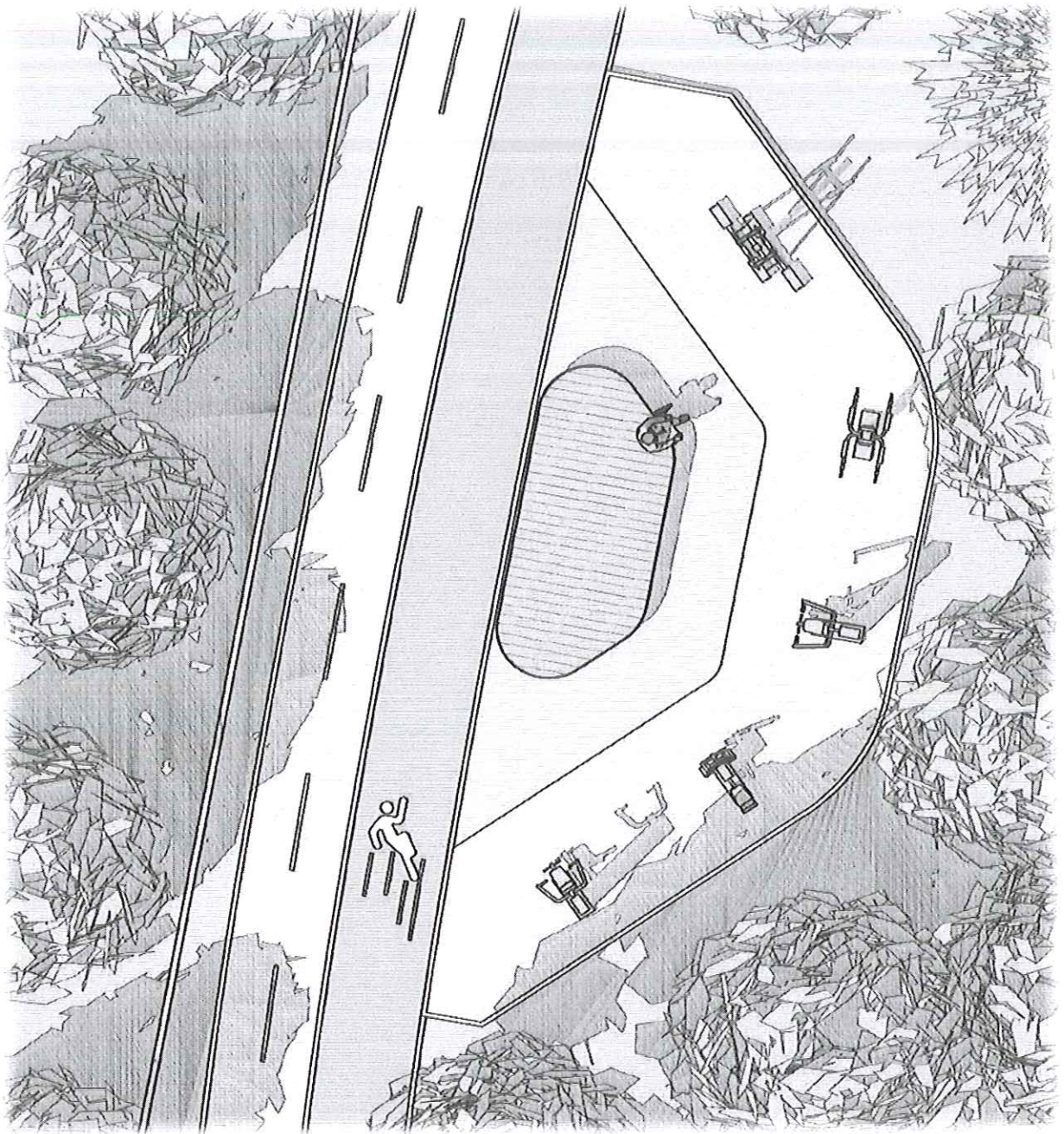
На тренажерной площадке размещены силовые, степперы, кардиотренажеры, эллиптические тренажеры, воркаут оборудование.

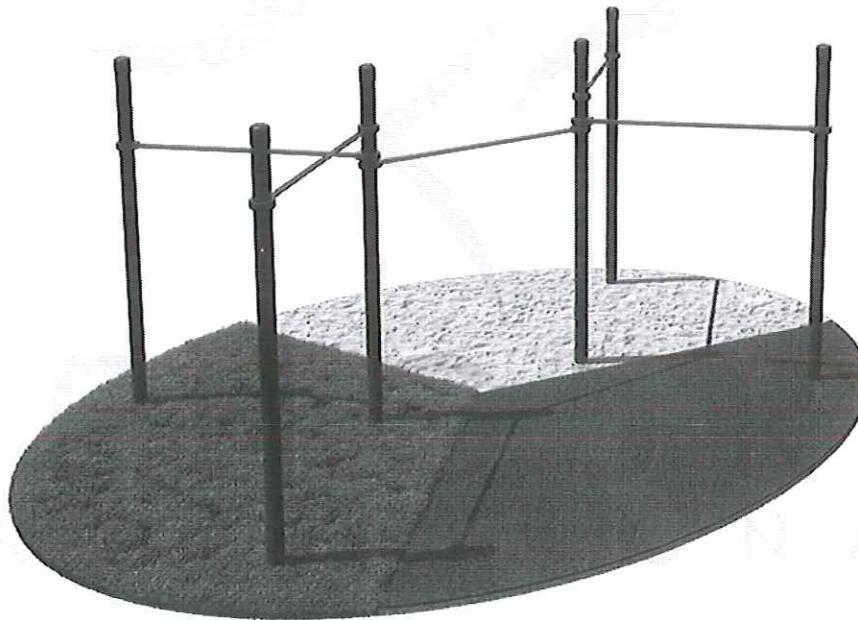
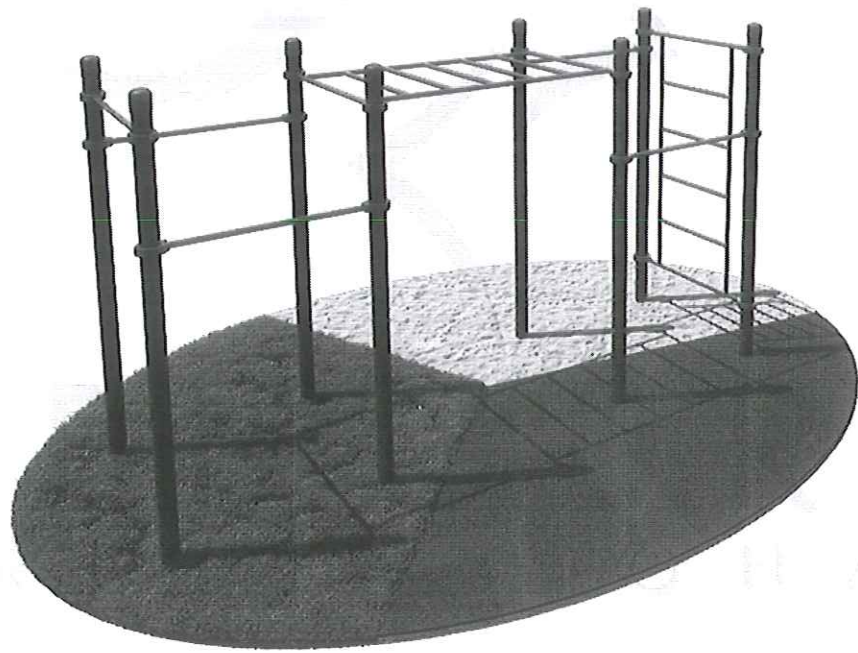
#### Общие технические характеристики.

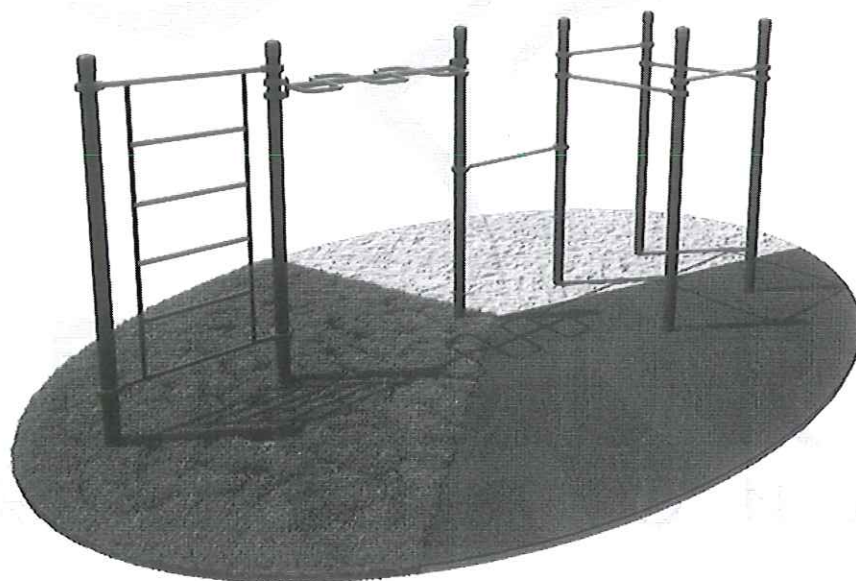
Занимаемая площадь составляет 71 м<sup>2</sup>

Тренажерная площадка выполнена из цветного резинового покрытия.









### Роллердром

Место расположения.

Роллердром по проекту расположен рядом с существующим скейт парком. Прилегает к существующему пешеходному маршруту.

Архитектурное решение.

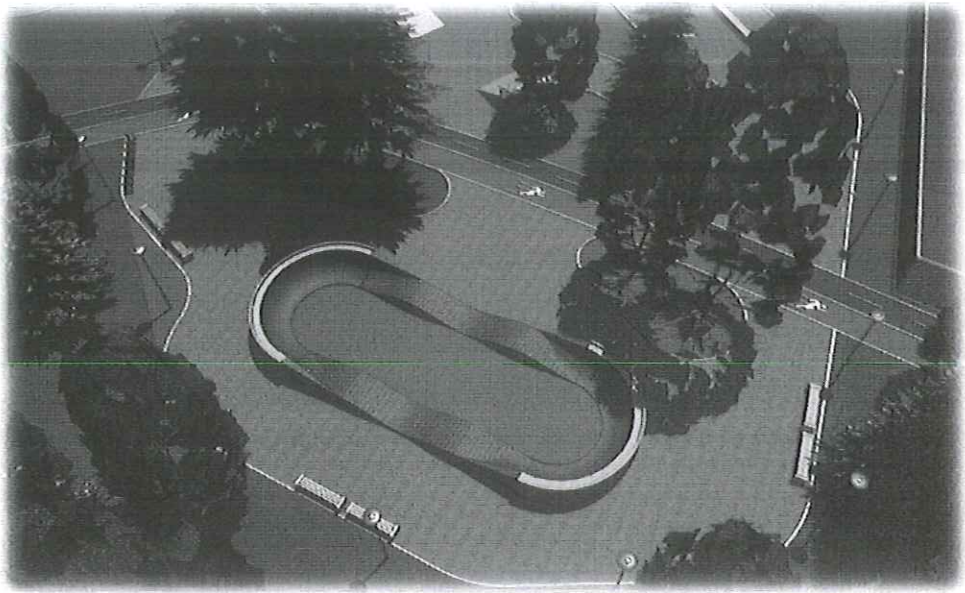
Роллердром органично вписана в природную среду. В центре композиции расположен памп трек. Для архитектурной выразительности применена цветная щепа.

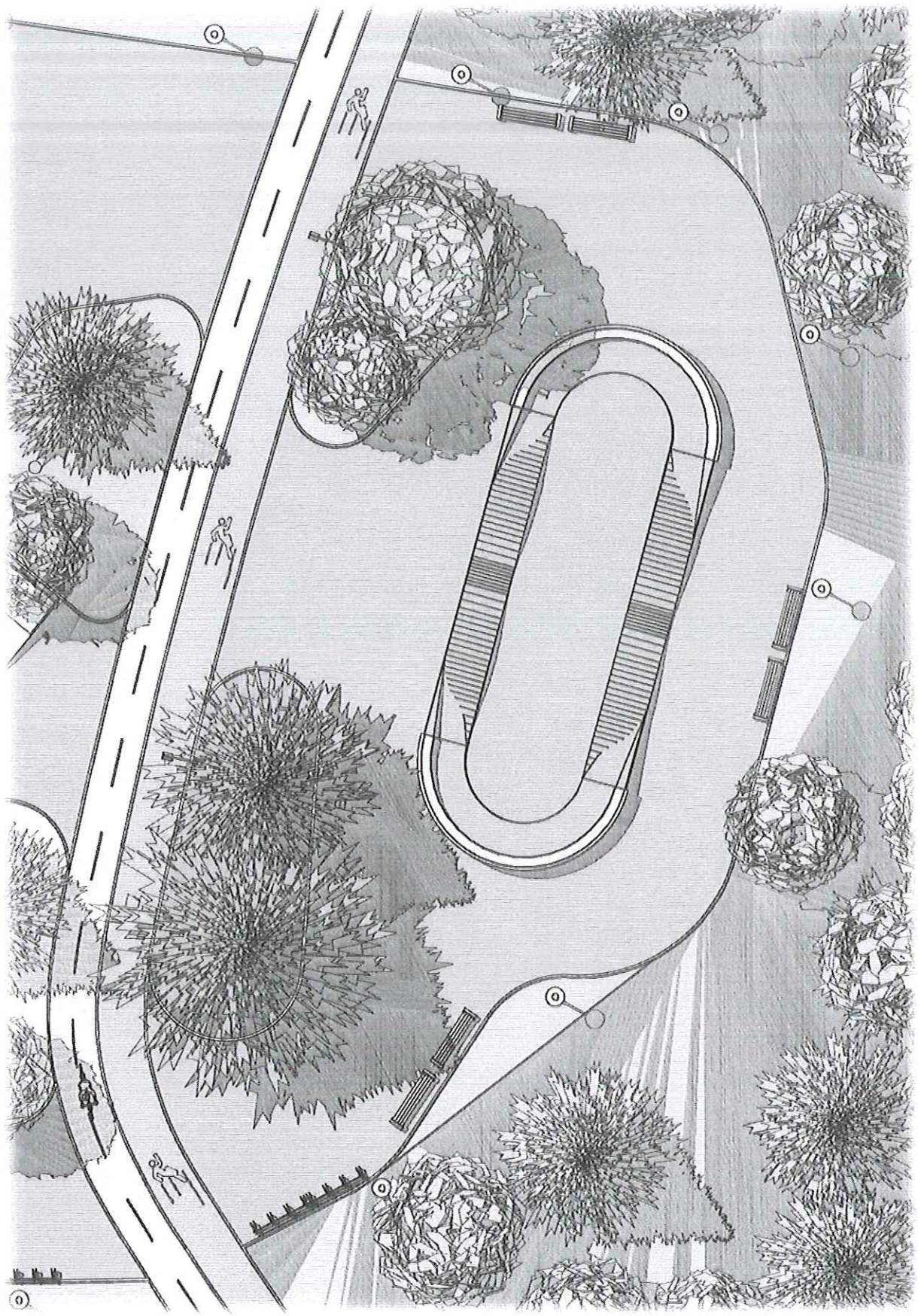
Общие технические характеристики.

Занимаемая площадь составляет 430 м<sup>2</sup>

Роллердром выполнен из асфальтового покрытия. Памп трек типового исполнения.







## Шумозащитный экран

Место расположения.

Шумозащитный экран по проекту расположен вдоль федеральной автотрассы А-107

Архитектурное решение.

Шумозащитный экран выполнен из светопрозрачного материала с целью комфортного визуального восприятия посетителей парка .

Общие технические характеристики.

Протяженность 591 п/м

Высота 4 м

Металлический каркас, покрытие светопрозрачные панели.



## Уличная библиотека

Место расположения.

Библиотека расположена на открытой поляне прилегающей к ул. Клубная

Архитектурное решение.

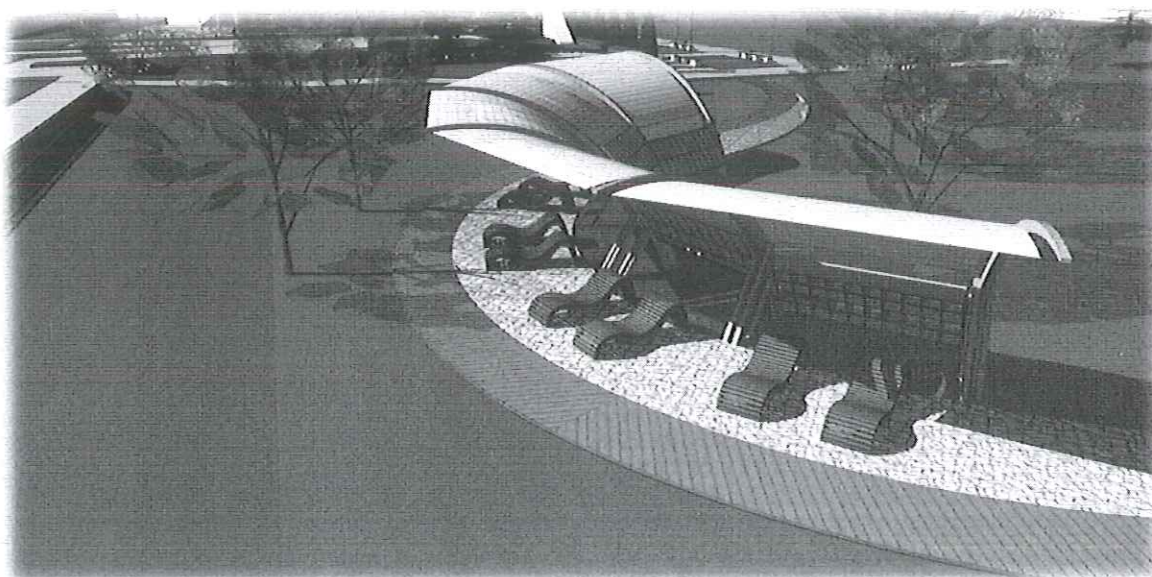
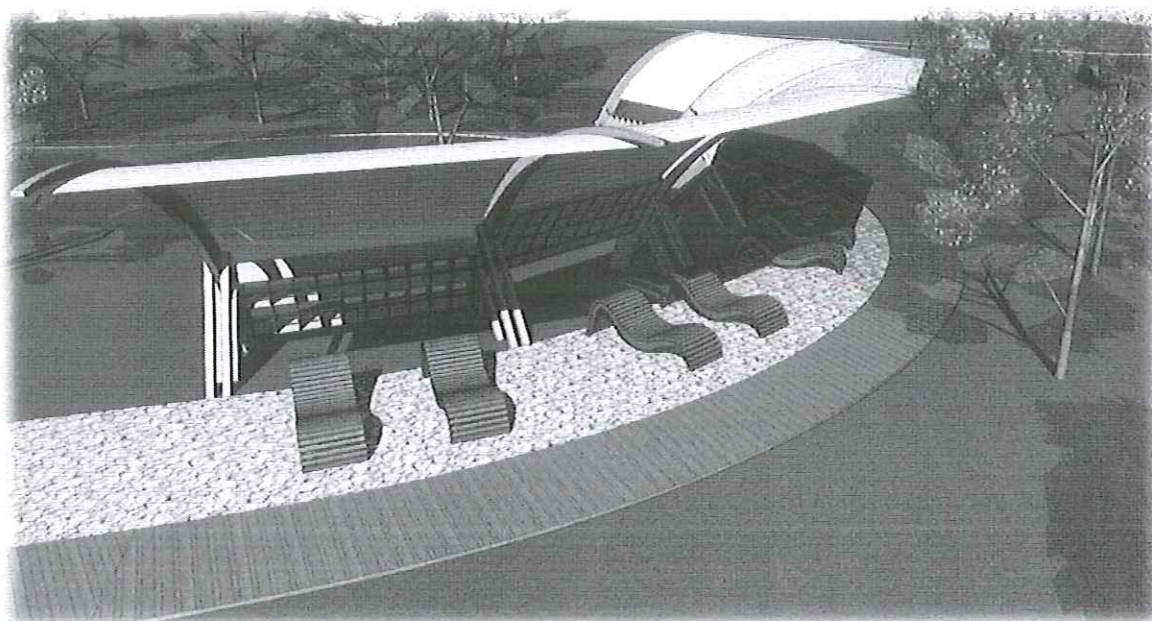
Библиотека состоит из площадки с гранитным отсевом и расположенными на ней лежаками. Над площадкой возвышается стилизованный тентовый навес с полками для книг. Тентовый навес облицован натуральными деревянными элементами для большей гармонии с окружающими насаждениями. Пешеходная тропинка к библиотеке выполнена из деревянного настила.

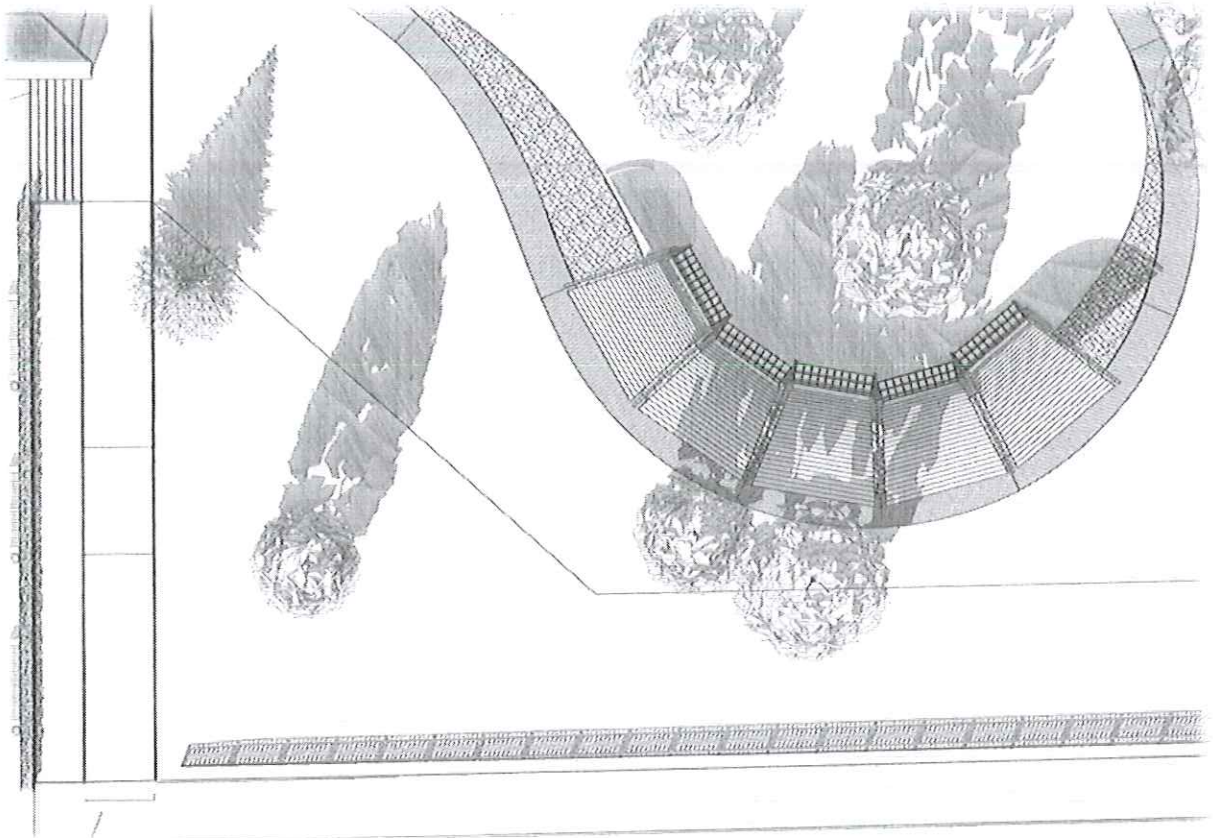
Общие технические характеристики.

Занимаемая площадь составляет 241 м<sup>2</sup>

Высота 3.5 м

Металлический каркас, покрытие деревянные панели.





#### Озеленение территории и омоложение лесонасаждений

В рамках озеленения и омоложения лесонасаждений осуществление вырубki аварийных, сухостойных и больных деревьев и замены их молодыми, преимущественно лиственными, деревьями.

#### Пешеходная тропинка

Место расположения.

Пешеходная тропинка пролегает от северного изгиба Тропы здоровья к ТЦ «Емеля»

Общие технические характеристики.

Длина – 65м.

Пешеходная тропинка к выполнена из асфальтового покрытия.

