



МИНИСТЕРСТВО ТРАНСПОРТА РОССИЙСКОЙ ФЕДЕРАЦИИ

ФЕДЕРАЛЬНОЕ АГЕНТСТВО ЖЕЛЕЗНОДОРОЖНОГО ТРАНСПОРТА
(РОСЖЕЛДОР)

РАСПОРЯЖЕНИЕ

17 декабрь 2021

Москва

№ МД-685-р

Об установлении публичного сервитута в интересах Группы заказчика по строительству и реконструкции интермодальных транспортно-пересадочных узлов Дирекции по комплексной реконструкции железных дорог и строительству объектов железнодорожного транспорта – филиала открытого акционерного общества «Российские железные дороги»

В соответствии с Земельным кодексом Российской Федерации, статьей 4 Федерального закона от 31.07.2020 № 254-ФЗ «Об особенностях регулирования отдельных отношений в целях модернизации и расширения магистральной инфраструктуры и о внесении изменений в отдельные законодательные акты Российской Федерации», пунктом 5.3.18 (3) Положения о Федеральном агентстве железнодорожного транспорта, утвержденного постановлением Правительства Российской Федерации от 30.07.2004 № 397, и на основании ходатайства Группы заказчика по строительству и реконструкции интермодальных транспортно-пересадочных узлов Дирекции по комплексной реконструкции железных дорог и строительству объектов железнодорожного транспорта – филиала открытого акционерного общества «Российские железные дороги» (далее – Дирекция), поступившего с письмом Дирекции от 25.11.2021 № ИСХ-22531/ДКРС МСК и письмом от 21.12.2021 № ИСХ-24828/ДКРС МСК:

1. Установить публичный сервитут площадью 2759 кв.м на срок 36 месяцев в интересах Дирекции (ОГРН 1037739877295, ИНН 7708503727) в отношении земель в границах кадастрового квартала 50:26:0160402 с адресным ориентиром: Московская область, Наро-Фоминский район.

2. Срок, в течение которого использование земельного участка (его части) и (или) расположенного на нем объекта недвижимости в соответствии с их разрешенным использованием будет невозможно или существенно затруднено (при возникновении таких обстоятельств), не более 12 месяцев.

3. Утвердить границы публичного сервитута общей площадью 2759 кв.м согласно прилагаемому графическому описанию местоположения границ публичного сервитута и перечням координат характерных точек вышеуказанных границ, являющихся неотъемлемой частью настоящего распоряжения.

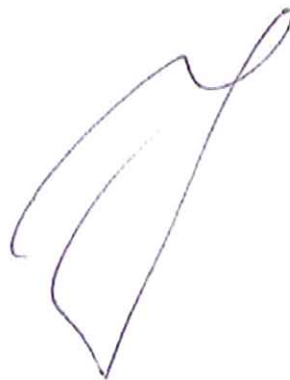
4. Публичный сервитут устанавливается в целях обеспечения строительства, реконструкции объектов инфраструктуры при реализации объекта: «Развитие Киевского направления Московского железнодорожного узла для усиления пригородного пассажирского движения. Строительство III главного пути на участке Солнечная – Апрелевка» в рамках реализации проекта «Развитие Московского транспортного узла» на основании документации по планировке территории (проекта планировки территории и проекта межевания территории), утвержденной распоряжением Федерального агентства железнодорожного транспорта от 06.04.2021 № АИ-85-р.

5. Порядок расчета и внесения платы за публичный сервитут в отношении земельного участка, находящегося в государственной или муниципальной собственности и не обремененного правами третьих лиц, устанавливается в соответствии со статьей 39.46 Земельного кодекса Российской Федерации.

6. Управлению финансов, инвестиций и капитального строительства Федерального агентства железнодорожного транспорта:

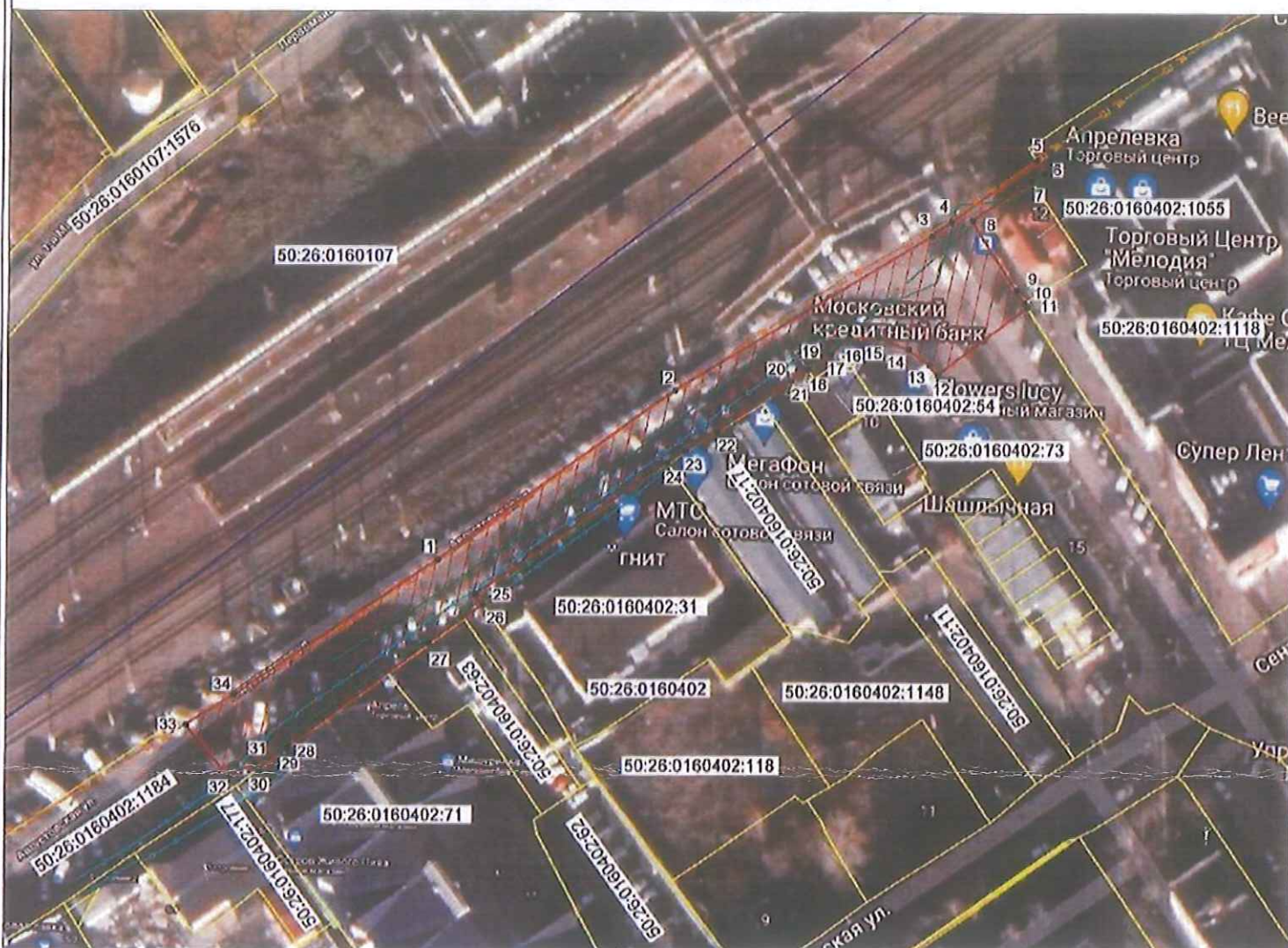
- 1) направить в соответствии с Федеральным законом от 13.07.2015 № 218-ФЗ «О государственной регистрации недвижимости» копию настоящего распоряжения в филиал ФГБУ «ФКП Росреестра» по Московской области;
- 2) направить копию настоящего распоряжения в Дирекцию;
- 3) обеспечить размещение настоящего распоряжения на официальном сайте Федерального агентства железнодорожного транспорта в информационно-коммуникационной сети «Интернет».

Врио руководителя






А.О. Иванов

Графическое описание границ публичного сервитута в целях обеспечения строительства, реконструкции объектов инфраструктуры при реализации объекта: «Развитие Киевского направления Московского железнодорожного узла для усиления пригородного пассажирского движения. Строительство III главного пути на участке Солнечная – Апрельевка» в рамках реализации проекта «Развитие Московского транспортного узла», расположенных в границах кадастрового квартала 50:26:0160402 (площадь: 2759 кв. м.)



Масштаб 1:1500

Условные обозначения:

- | | |
|---|--|
| 50:26:0160107 | Номер кадастрового квартала |
| 50:26:0160402:31 | Кадастровый номер земельного участка |
|  | Проектная граница публичного сервитута |
|  | Граница земельного участка, сведения о котором содержатся в ЕГРН |
|  | Граница кадастрового квартала |
| 1 • | Характерная точка проектной границы публичного сервитута |
|  | Проектное местоположение инженерного сооружения (Ограждение) |
|  | Проектное местоположение инженерного сооружения (Линия электропередач) |
|  | Проектное местоположение инженерного сооружения (Линия связи) |

Графическое описание местоположения границ публичного сервитута в целях обеспечения строительства, реконструкции объектов инфраструктуры при реализации объекта: «Развитие Киевского направления Московского железнодорожного узла для усиления пригородного пассажирского движения. Строительство III главного пути на участке Солнечная - Апрелевка» в рамках реализации проекта "Развитие Московского транспортного узла", расположенных в границах кадастрового квартала 50:26:0160402				
Местоположение земельного участка (публичного сервитута)	Московская область, район Наро-Фоминск, г. Апрелевка, ул. Августовская			
Система координат	МСК-50, зона 2			
Площадь	2759 кв.м			
Перечень характерных точек				
Обозначение характерных точек границы	Координаты, м		Метод определения координат характерной точки	Средняя квадратическая погрешность положения характерной точки (Мт)м
	X	Y		
1	446494,89	2160653,41	Аналитический метод	0.10
2	446529,85	2160703,19		0.10
3	446561,82	2160757,21		0.10
4	446564,69	2160761,26		0.10
5	446577,43	2160779,23		0.10
6	446574,82	2160780,93		0.10
7	446573,09	2160778,25		0.10
8	446565,04	2160765,72		0.10
9	446550,52	2160775,17		0.10
10	446547,98	2160776,82		0.10
11	446547,07	2160777,41		0.10
12	446533,12	2160758,45		0.10
13	446535,19	2160756,69		0.10
14	446538,48	2160752,44		0.10
15	446540,80	2160745,94		0.10
16	446540,79	2160739,90		0.10
17	446537,23	2160735,84		0.10
18	446534,11	2160731,18		0.10
19	446534,19	2160731,13		0.10
20	446531,77	2160727,57		0.10
21	446531,71	2160727,61		0.10
22	446521,22	2160711,95		0.10
23	446517,22	2160705,41		0.10
24	446514,87	2160701,57		0.10
25	446487,71	2160661,44		0.10
26	446485,50	2160663,04		0.10
27	446477,44	2160651,55		0.10

28	446455,44	2160622,07	Аналитический метод	0.10
29	446455,28	2160622,02		0.10
30	446450,83	2160616,05		0.10
31	446452,17	2160615,38		0.10
32	446449,46	2160609,90		0.10
33	446460,37	2160600,89		0.10
34	446466,61	2160610,79		0.10
1	446494,89	2160653,41		0.10



МИНИСТЕРСТВО ТРАНСПОРТА РОССИЙСКОЙ ФЕДЕРАЦИИ

ФЕДЕРАЛЬНОЕ АГЕНТСТВО ЖЕЛЕЗНОДОРОЖНОГО ТРАНСПОРТА
(РОСЖЕЛДОР)

РАСПОРЯЖЕНИЕ

27 декабря 2021

Москва

№ Му-686-р

Об установлении публичного сервитута в интересах Группы заказчика по строительству и реконструкции интермодальных транспортно-пересадочных узлов Дирекции по комплексной реконструкции железных дорог и строительству объектов железнодорожного транспорта – филиала открытого акционерного общества «Российские железные дороги»

В соответствии с Земельным кодексом Российской Федерации, статьей 4 Федерального закона от 31.07.2020 № 254-ФЗ «Об особенностях регулирования отдельных отношений в целях модернизации и расширения магистральной инфраструктуры и о внесении изменений в отдельные законодательные акты Российской Федерации», пунктом 5.3.18 (3) Положения о Федеральном агентстве железнодорожного транспорта, утвержденного постановлением Правительства Российской Федерации от 30.07.2004 № 397, и на основании ходатайства Группы заказчика по строительству и реконструкции интермодальных транспортно-пересадочных узлов Дирекции по комплексной реконструкции железных дорог и строительству объектов железнодорожного транспорта – филиала открытого акционерного общества «Российские железные дороги» (далее – Дирекция), поступившего с письмом Дирекции от 25.11.2021 № ИСХ-22532/ДКРС МСК и письмом от 21.12.2021 № ИСХ-24828/ДКРС МСК:

1. Установить публичный сервитут площадью 821 кв.м на срок 36 месяцев в интересах Дирекции (ОГРН 1037739877295, ИНН 7708503727) в отношении земель в границах кадастрового квартала 50:26:0160107 с адресным ориентиром: Московская область, Наро-Фоминский район.

2. Срок, в течение которого использование земельного участка (его части) и (или) расположенного на нем объекта недвижимости в соответствии с их разрешенным использованием будет невозможно или существенно затруднено (при возникновении таких обстоятельств), не более 12 месяцев.

3. Утвердить границы публичного сервитута общей площадью 821 кв.м согласно прилагаемому графическому описанию местоположения границ публичного сервитута и перечням координат характерных точек вышеуказанных границ, являющихся неотъемлемой частью настоящего распоряжения.

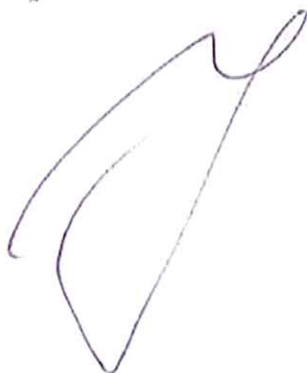
4. Публичный сервитут устанавливается в целях обеспечения строительства, реконструкции объектов инфраструктуры при реализации объекта: «Развитие Киевского направления Московского железнодорожного узла для усиления пригородного пассажирского движения. Строительство III главного пути на участке Солнечная – Апрелевка» в рамках реализации проекта «Развитие Московского транспортного узла» на основании документации по планировке территории (проекта планировки территории и проекта межевания территории), утвержденной распоряжением Федерального агентства железнодорожного транспорта от 06.04.2021 № АИ-85-р.

5. Порядок расчета и внесения платы за публичный сервитут в отношении земельного участка, находящегося в государственной или муниципальной собственности и не обремененного правами третьих лиц, устанавливается в соответствии со статьей 39.46 Земельного кодекса Российской Федерации.

6. Управлению финансов, инвестиций и капитального строительства Федерального агентства железнодорожного транспорта:

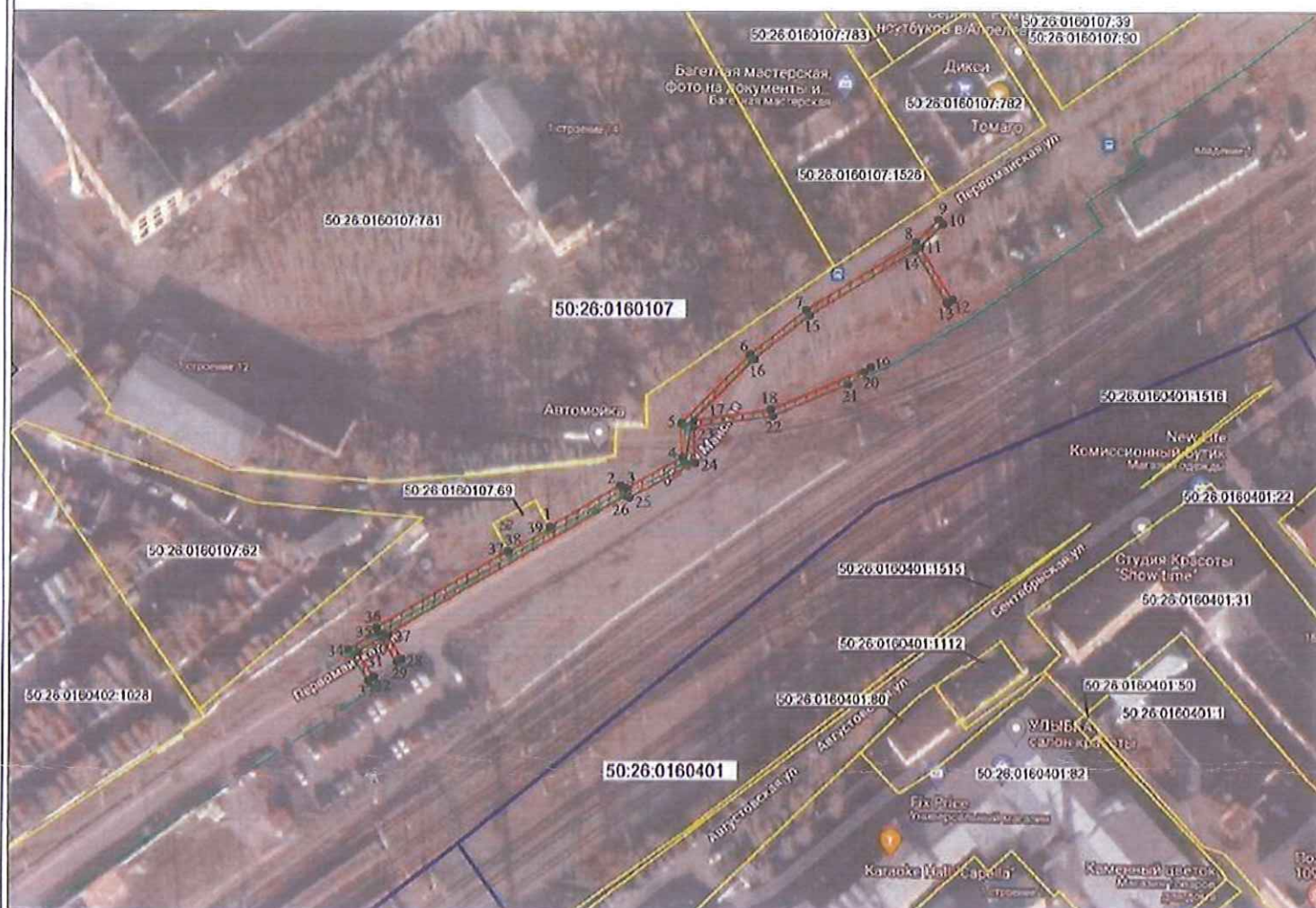
- 1) направить в соответствии с Федеральным законом от 13.07.2015 № 218-ФЗ «О государственной регистрации недвижимости» копию настоящего распоряжения в филиал ФГБУ «ФКП Росреестра» по Московской области;
- 2) направить копию настоящего распоряжения в Дирекцию;
- 3) обеспечить размещение настоящего распоряжения на официальном сайте Федерального агентства железнодорожного транспорта в информационно-коммуникационной сети «Интернет».

Врио руководителя







А.О. Иванов

Графическое описание границ публичного сервитута в целях обеспечения строительства, реконструкции объектов инфраструктуры при реализации объекта: «Развитие Киевского направления Московского железнодорожного узла для усиления пригородного пассажирского движения. Строительство III главного пути на участке Солнечная – Апрелевка» в рамках реализации проекта «Развитие Московского транспортного узла», расположенных в границах кадастрового квартала 50:26:0160107, не обременен правами третьих лиц (площадь: 821 кв.м.)



Масштаб 1:2000

Условные обозначения:

- 50:26:0160107 Номер кадастрового квартала
- 50:26:0160107:781 Кадастровый номер земельного участка
-  Проектная граница публичного сервитута
-  Граница земельного участка, сведения о котором содержатся в ЕГРН
-  Граница кадастрового квартала
- 1 ● Характерная точка проектной границы публичного сервитута
-  Проектное местоположение объекта инфраструктуры (кабель связи)

Графическое описание местоположения границ публичного сервитута в целях обеспечения строительства, реконструкции объектов инфраструктуры при реализации объекта: «Развитие Киевского направления Московского железнодорожного узла для усиления пригородного пассажирского движения. Строительство III главного пути на участке Солнечная - Апрелевка» в рамках реализации проекта "Развитие Московского транспортного узла", расположенных в границах кадастрового квартала 50:26:0160107				
Местоположение земельного участка (публичного сервитута)	Московская область, район Наро-Фоминск, г. Апрелевка, ул. Первомайская			
Система координат		МСК-50, зона 2		
Площадь		821 кв.м		
Перечень характерных точек				
Обозначение характерных точек границы	Координаты, м		Метод определения координат характерной точки	Средняя квадратическая погрешность положения характерной точки (M±)м
	X	Y		
1	446788,87	2160892,50	Аналитический метод	0.10
2	446801,48	2160914,28		0.10
3	446800,51	2160915,96		0.10
4	446809,89	2160933,41		0.10
5	446820,24	2160933,05		0.10
6	446841,02	2160954,12		0.10
7	446854,42	2160971,36		0.10
8	446875,04	2161005,32		0.10
9	446881,97	2161012,37		0.10
10	446880,54	2161013,77		0.10
11	446873,61	2161006,73		0.10
12	446857,61	2161016,68		0.10
13	446856,41	2161015,07		0.10
14	446872,53	2161005,05		0.10
15	446852,77	2160972,50		0.10
16	446839,51	2160955,44		0.10
17	446821,14	2160936,80		0.10
18	446824,38	2160960,61		0.10
19	446837,20	2160991,50		0.10
20	446835,69	2160989,31		0.10
21	446832,06	2160984,28		0.10
22	446822,44	2160961,14		0.10
23	446819,13	2160936,83		0.10
24	446808,21	2160937,36		0.10
25	446797,55	2160917,09		0.10
26	446798,22	2160915,93		0.10
27	446755,81	2160842,47		0.10

28	446748,47	2160846,95	Аналитический метод	0.10
29	446747,50	2160845,20		0.10
30	446754,81	2160840,74		0.10
31	446750,49	2160833,32		0.10
32	446742,95	2160838,24		0.10
33	446741,85	2160836,57		0.10
34	446751,15	2160830,49		0.10
35	446756,51	2160839,69		0.10
36	446757,84	2160838,88		0.10
37	446781,36	2160879,51		0.10
38	446781,05	2160879,68		0.10
39	446788,19	2160892,87		0.10
1	446788,87	2160892,50		0.10