



АДМИНИСТРАЦИЯ
НАРО-ФОМИНСКОГО ГОРОДСКОГО ОКРУГА
МОСКОВСКОЙ ОБЛАСТИ

ПОСТАНОВЛЕНИЕ

от 28.12.2021 № 3759

г. Наро-Фоминск

об установлении публичного сервитута в порядке главы V.7. Земельного кодекса Российской Федерации по адресу (местоположение): Российская Федерация, Московская область, Наро-Фоминский городской округ, г. Наро-Фоминск, у. Пешехонова, в пользу ГУП МО «Электросеть» в целях оформления публичного сервитута юридическим лицом, право собственности, право хозяйственного ведения или право оперативного управления которого, на сооружения местного значения, возникло до 01.09.2018 и у которого отсутствуют права на земельный участок

В соответствии с Земельным кодексом Российской Федерации, Федеральным законом от 06.10.2003 № 131-ФЗ «Об общих принципах организации местного самоуправления в Российской Федерации», Законом Московской области № 23/96-ОЗ «О регулировании земельных отношений в Московской области», руководствуясь Уставом муниципального образования Наро-Фоминский городской округ Московской области, учитывая ходатайство ГУП МО «Электросеть» от 17.11.2021 № P001-8366740150-52125189,

ПО С Т А Н О В Л Я Ю:

1. Установить публичный сервитут на срок 588 месяцев в отношении земель, государственная собственность на которые не разграничена и земельных участков, согласно приложению № 1 к настоящему Постановлению, в пользу ГУП МО «Элетросеть», в целях оформления публичного сервитута юридическим лицом, право собственности, право хозяйственного ведения или право оперативного управления, которого на сооружения местного значения, возникло до 01.09.2018 и у которого отсутствуют права на земельный участок, в границах в соответствии с приложением № 2 к настоящему Постановлению.

Срок, в течение которого в соответствии с расчетом заявителя использование земельного участка (его части) и (или) расположенного на нем объекта недвижимости в соответствии с их разрешенным использованием будет в соответствии с подпунктом 4 пункта 1 статьи 39.41 Земельного кодекса Российской Федерации невозможно или существенно затруднено (при возникновении таких обстоятельств) определяется планами капитального и (или) текущего ремонта, утверждаемыми ГУП МО «Электросеть», но не более трех месяцев в отношении земельных участков, предназначенных для жилищного строительства (в том числе индивидуального жилищного строительства), ведения личного подсобного хозяйства, садоводства, огородничества, или одного года в отношении иных земельных участков.

Порядок установления зон с особыми условиями использования территорий и содержание ограничений прав на земельные участки в границах таких зон установлены постановлением Правительства Российской Федерации от 24.02.2009 № 160 «О порядке установления охранных зон объектов электросетевого хозяйства и особых условий использования земельных участков, расположенных в границах таких зон».

Порядок расчета и внесения платы за публичный сервитут не устанавливается.

Доступ к объектам электросетевого хозяйства для их эксплуатации и плановых (регламентных) работ осуществляется в соответствии с гражданским и земельным законодательством. Для предотвращения или устранения аварий работникам сетевых организаций обеспечивается беспрепятственный доступ к объектам электросетевого хозяйства, а также возможность доставки необходимых материалов и техники. Плановые (регламентные) работы по техническому обслуживанию объектов электросетевого хозяйства производятся с предварительным уведомлением собственников (землепользователей, землевладельцев, арендаторов) земельных участков.

ГУП МО «Электросеть» привести земли, земельные участки, указанные в Приложении № 1 к настоящему постановлению в состояние, пригодное для использования в соответствии с видом разрешенного использования, в срок не позднее чем 3 (три) месяца после завершения деятельности, для осуществления которой установлен публичный сервитут.

3. Администрации в течение 5 рабочих дней опубликовать настоящее Постановление (без сведений о границах публичного сервитута) в периодическом печатном издании газете «Основа» и разместить на официальном информационном сайте администрации - <http://nfreg.ru/>. Комитету по управлению имуществом Администрации Наро-Фоминского городского округа в течение 5 рабочих дней направить копию настоящего Постановления правообладателям земельных участков, в отношении которых принято решение об установлении публичного сервитута. Комитету по управлению имуществом Администрации Наро-Фоминского городского округа в течении 5 рабочих дней разместить копию настоящего Постановления в общедоступных местах (на досках объявлений, размещенных во всех подъездах многоквартирного дома, или в пределах земельного участка, на котором расположен многоквартирный дом).

4. Комитету по управлению имуществом Администрации Наро-Фоминского городского округа в течение 5 рабочих дней направить обладателю публичного сервитута копию настоящего Постановления, сведения о лицах, являющихся правообладателями земельных участков, сведения о лицах, подавших заявления об учете их прав (обременений прав) на земельные участки, способах связи с ними, копии документов, подтверждающих права указанных лиц на земельные участки.

5. Контроль за выполнением настоящего Постановления возложить на Заместителя Главы Администрации Наро-Фоминского городского округа Янковского М.Р.

**Глава
Наро-Фоминского
городского округа**



Р.Л. Шамнэ

Приложение № 1.
к постановлению Администрации Наро-Фоминского
городского округа
от 28.12.2022 № 3759

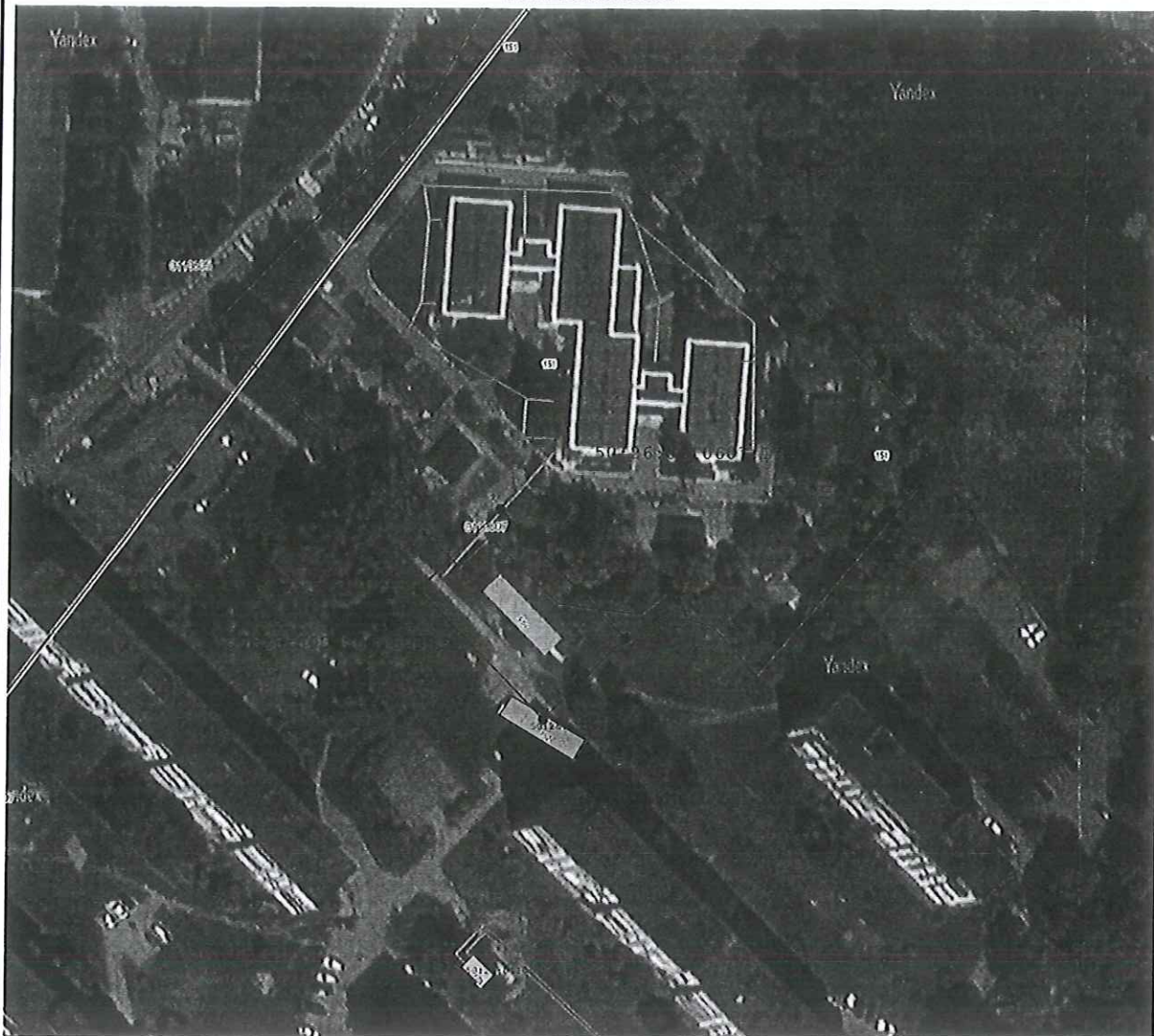
№	Кадастровый номер земельного участка	Адрес / описание местоположения
1	2	3
1	50:26:0110607:151	Московская область, Наро-Фоминский район, г. Наро-Фоминск, ул. Пешехонова, уч. 10а
2	50:26:0000000:50833	Московская область, Наро-Фоминский район

Приложение № 2
к постановлению Администрации Наро-Фоминского
городского округа

от 28.12.2021 № 3759

<i>Графическое описание местоположения границ публичного сервитута трансформаторной подстанции, расположенной по адресу: Московская область, Наро-Фоминский гор. округ, г. Наро-Фоминск, ул. Пешехонова, ТП</i>				
Местоположение объекта			Российская Федерация, Московская	
Система			МСК 50, зона 1	
Площадь ограничения			995 кв.м.	
Перечень характерных точек				
Обозначение характерных точек границы	Координаты, м		Метод определения координат характерной точки	Средняя квадратическая погрешность положения характерной точки (Mt), м
	X	Y		
1	2	3	4	5
1	430354,49	1328650,30	Аналитический метод	Mt =0,10
2	430372,17	1328668,23	Аналитический метод	Mt =0,10
3	430344,037	1328695,97	Аналитический метод	Mt =0,10
4	430326,36	1328678,04	Аналитический метод	Mt =0,10

Графическое описание местоположения границ публичного сервитута трансформаторной подстанции, расположенной по адресу: Московская область, Наро-Фоминский городской округ, г. Наро-Фоминск, ул. Пешехонова



Масштаб 1:1 500

Условные обозначения:



- граница объекта землеустройства (публичный сервитут)

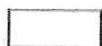
1



- характерная точка границы объекта землеустройства (публичный сервитут)



- граница земельного участка по сведениям ЕГРН



- граница объекта капитального строительства по сведениям ЕГРН

50:28:0100403:601

- кадастровый номер земельного участка по сведениям ЕГРН

50:28:00403:004

- кадастровый номер объекта капитального строительства по сведениям ЕГРН