



**АДМИНИСТРАЦИЯ  
НАРО-ФОМИНСКОГО ГОРОДСКОГО ОКРУГА  
МОСКОВСКОЙ ОБЛАСТИ**

**ПОСТАНОВЛЕНИЕ**

от 05.10.2023 № 3176

г. Наро-Фоминск

**Об установлении публичного сервитута в порядке главы V.7. Земельного кодекса Российской Федерации по адресу (местоположение): Российская Федерация, Московская область, Наро-Фоминский городской округ, г. Апрелевка, в пользу АО «Мособлгаз», в целях, предусмотренных п. 1 ст. 39.37 Земельного кодекса Российской Федерации**

В соответствии с Земельным кодексом Российской Федерации, Федеральным законом от 06.10.2003 № 131-ФЗ «Об общих принципах организации местного самоуправления в Российской Федерации», Законом Московской области № 23/96-ОЗ «О регулировании земельных отношений в Московской области», руководствуясь Уставом Наро-Фоминского городского округа Московской области, учитывая ходатайство АО «Мособлгаз» от 13.09.2023 № P001-0048198848-76307283,

**ПО С Т А Н О В Л Я Ю:**

1. Установить публичный сервитут на срок 588 месяцев в отношении земель, государственная собственность на которые не разграничена, и части земельного участка с кадастровым номером 50:26:0000000:54189, в пользу АО «Мособлгаз» в целях беспрепятственной эксплуатации, капитального и текущего ремонта существующего объекта системы газоснабжения и его неотъемлемых технологических частей, принадлежащего АО «Мособлгаз» на праве собственности (Закон Московской области от 18.10.2017 № 172/2017-ОЗ «Об условиях приватизации имущественного комплекса Государственного унитарного предприятия газового хозяйства Московской области»), - Газопровод низкого давления, кадастровый номер 50:26:0160601:2615, в границах в соответствии с приложением к настоящему Постановлению.

Срок, в течение которого в соответствии с расчетом заявителя использование земельного участка (его части) и (или) расположенного на нем объекта недвижимости в соответствии с их разрешенным использованием будет в соответствии с подпунктом 4 пункта 1 статьи 39.41 Земельного кодекса Российской Федерации невозможно или существенно затруднено (при возникновении таких обстоятельств): определяется планами капитального и (или) текущего ремонта, утверждаемыми АО «Мособлгаз» ежегодно в соответствии со Стандартом организации СТО МОГ 9.4-003-2018 «Сети газораспределения и газопотребления. Общие требования к эксплуатации сетей газораспределения и газопотребления», утвержденным приказом АО «Мособлгаз» от 27.09.2018 № 511, разработанным согласно Федеральному закону от 21.07.1997 № 116-ФЗ «О промышленной безопасности опасных производственных объектов», а также Техническому регламенту «О безопасности сетей газораспределения и газопотребления», утвержденному Постановлением Правительства Российской Федерации от 29.10.2010 № 870, но не более трех месяцев в отношении земельных участков, предназначенных для жилищного строительства (в том

024897

числе индивидуального жилищного строительства), ведения личного подсобного хозяйства, садоводства, огородничества, или одного года в отношении иных земельных участков.

Порядок установления зон с особыми условиями использования территорий и содержание ограничений прав на земельные участки в границах таких зон установлены постановлением Правительства Российской Федерации от 20.11.2000 № 878 «Об утверждении Правил охраны газораспределительных сетей».

АО «Мособлгаз» привести земельный участок, указанный в п. 1 настоящего постановления, в состояние, пригодное для использования в соответствии с видом разрешенного использования, в срок не позднее, чем 3 (три) месяца после завершения деятельности, для осуществления которой установлен публичный сервитут.

2. Администрации в течение 5 рабочих дней направить копию настоящего Постановления в Управление Федеральной службы государственной регистрации, кадастра и картографии по Московской области для внесения сведений об установлении публичного сервитута в отношении земельного участка, указанного в пункте 1 настоящего Постановления, в Единый государственный реестр недвижимости.

3. Администрации в течение 5 рабочих дней разместить настоящее Постановление на официальном информационном сайте администрации - <http://nfreg.ru/> в информационно-телекоммуникационной сети «Интернет».

4. Комитету по управлению имуществом Администрации Наро-Фоминского городского округа в течение 5 рабочих дней направить обладателю публичного сервитута копию настоящего Постановления, сведения о лицах, являющихся правообладателями земельных участков, сведения о лицах, подавших заявления об учете их прав (обременений прав) на земельные участки, способах связи с ними, копии документов, подтверждающих права указанных лиц на земельные участки.

5. Контроль за выполнением настоящего Постановления возложить на Заместителя Главы Администрации Наро-Фоминского городского округа Янковского М.Р.

**Глава  
Наро-Фоминского  
городского округа**



**Р.Л. Шамнэ**

Приложение к постановлению  
Администрации Наро-Фоминского  
городского округа

от 05.10.2023 № 3176

**ОПИСАНИЕ МЕСТОПОЛОЖЕНИЯ ГРАНИЦ**

**Публичный сервитут объекта «Газопровод низкого давления», кадастровый номер 50:26:0160601:2615**

(наименование объекта, местоположение границ которого описано (далее - объект)

**Раздел 1**

**Сведения об объекте**

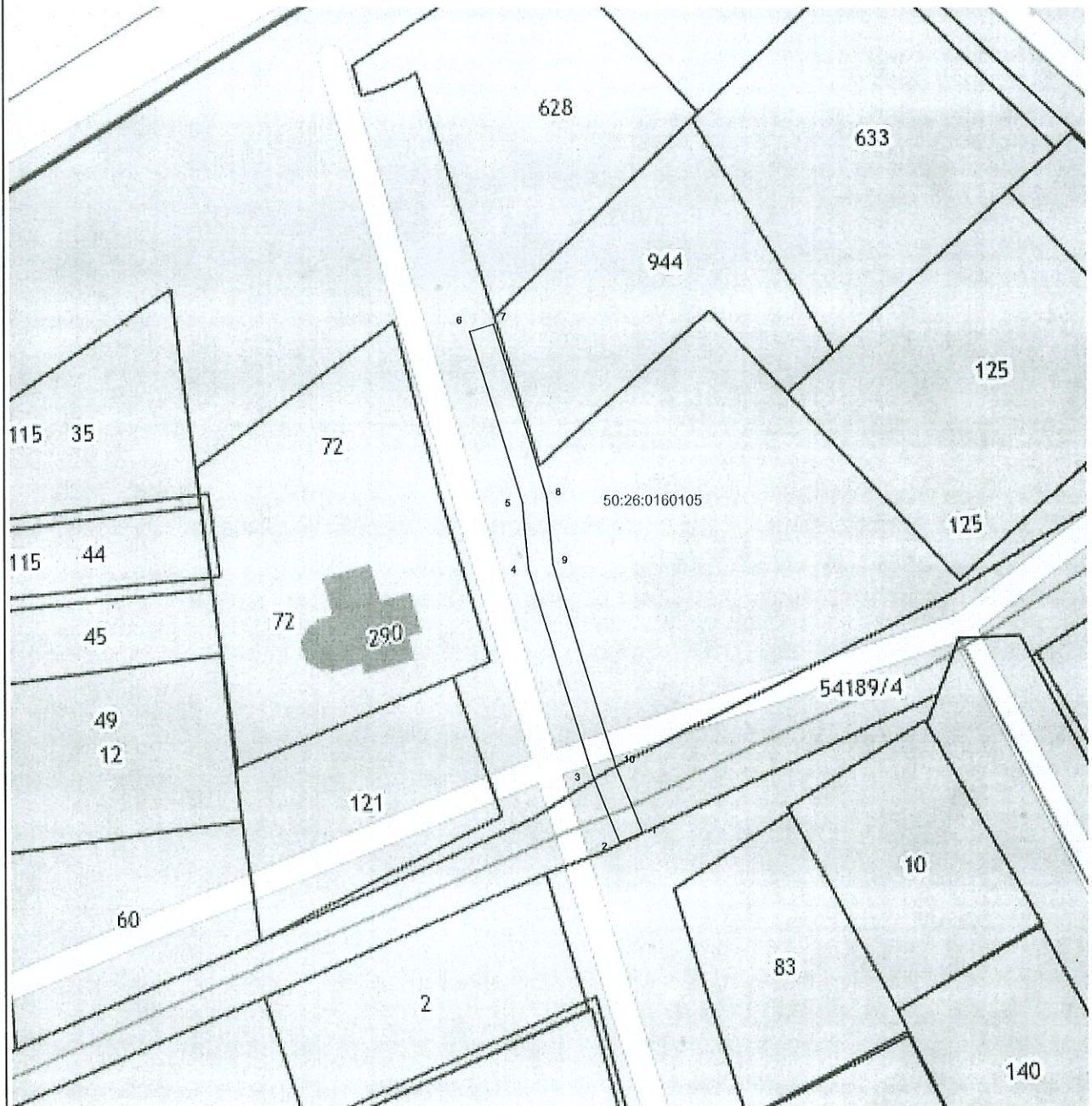
№ п/п	Характеристики объекта	Описание характеристик
1	2	3
1	Местоположение объекта	Московская область, Наро-Фоминский городской округ, Апрелевка г
2	Площадь объекта ± величина погрешности определения площади ( $P \pm \Delta P$ )	343 м <sup>2</sup> ± 6 м <sup>2</sup>
3	Иные характеристики объекта	Вид объекта реестра границ: Зона с особыми условиями использования территории Содержание ограничений использования объектов недвижимости в пределах зоны или территории: Публичный сервитут, для целей размещения линейных объектов системы газоснабжения, их неотъемлемых технологических частей. Срок установления 49 лет. Обладатель публичного сервитута: Акционерное Общество "Мособлгаз". Адрес: Московская обл, г. Одинцово, д. Раздоры, 1-й км Рублево-Успенского шоссе, д. 1, корп. Б. Электронная почта: info@mosoblgaz.ru

## Раздел 2

Сведения о местоположении границ объекта					
1. Система координат МСК-50, зона 1					
2. Сведения о характерных точках границ объекта					
Обозначение характерных точек границ	Координаты, м		Метод определения координат характерной точки	Средняя квадратическая погрешность положения характерной точки (Мт), м	Описание обозначения точки на местности (при наличии)
	X	Y			
1	2	3	4	5	6
1	446 417,22	1 348 551,73	Аналитический метод	0,10	—
2	446 415,74	1 348 548,02		0,10	
3	446 426,49	1 348 543,74		0,10	
4	446 459,56	1 348 533,53		0,10	
5	446 470,25	1 348 532,62		0,10	
6	446 497,84	1 348 524,13		0,10	
7	446 499,02	1 348 527,96		0,10	
8	446 471,02	1 348 536,57		0,10	
9	446 460,33	1 348 537,48		0,10	
10	446 427,82	1 348 547,52		0,10	
1	446 417,22	1 348 551,73		0,10	
3. Сведения о характерных точках части (частей) границы объекта					
1	2	3	4	5	6
—	—	—	—	—	—







**Раздел 4**  
**План границ объекта**



**Масштаб 1:1 000**

**Используемые условные знаки и обозначения:**

-  7 - характерная точка границы зоны
-  - граница зоны
-  - граница кадастрового квартала по сведениям ЕГРН
-  - граница земельного участка по сведениям ЕГРН

Подпись \_\_\_\_\_



Дата « 8 » сентября 20 23 г.

Место для оттиска печати (при наличии) лица, составившего описание местоположения границ объекта