



**АДМИНИСТРАЦИЯ
НАРО-ФОМИНСКОГО ГОРОДСКОГО ОКРУГА
МОСКОВСКОЙ ОБЛАСТИ**

ПОСТАНОВЛЕНИЕ

от 23.10.2023 № 3383

г. Наро-Фоминск

Об установлении публичного сервитута в порядке главы V.7. Земельного кодекса Российской Федерации по адресу (местоположение): Российская Федерация, Московская область, Наро-Фоминский городской округ, г. Апрелевка, ул. Парковая в пользу ГУП МО «Электросеть», в целях оформления публичного сервитута юридическим лицом, право собственности, право хозяйственного ведения или право оперативного управления которого, на сооружения местного значения, возникло до 01.09.2018 и у которого отсутствуют права на земельный участок

В соответствии с Земельным кодексом Российской Федерации, Федеральным законом от 06.10.2003 № 131-ФЗ «Об общих принципах организации местного самоуправления в Российской Федерации», Законом Московской области № 23/96-ОЗ «О регулировании земельных отношений в Московской области», руководствуясь Уставом муниципального образования Наро-Фоминский городской округ Московской области, учитывая ходатайство ГУП МО «Электросеть» от 25.09.2023 № P001-4500432781-76982441,

ПО С Т А Н О В Л Я Ю:

1. Установить публичный сервитут на срок 588 месяцев в отношении земель, государственная собственность на которые не разграничена, в пользу ГУП МО «Электросеть» в целях размещения, эксплуатации и текущего ремонта существующего объекта электросетевого хозяйства и его неотъемлемых технологических частей местного значения – Помещ. закр. Трансформат подстанции 260 с кадастровым номером 50:26:0160107:1458, в границах, в соответствии с приложением к настоящему Постановлению.

Срок, в течение которого в соответствии с расчетом заявителя использование земельного участка (его части) и (или) расположенного на нем объекта недвижимости в соответствии с их разрешенным использованием будет в соответствии с подпунктом 4 пункта 1 статьи 39.41 Земельного кодекса Российской Федерации невозможно или существенно затруднено (при возникновении таких обстоятельств) определяется планами капитального и (или) текущего ремонта, утверждаемыми ГУП МО «Электросеть», но не более трех месяцев в отношении земельных участков, предназначенных для жилищного строительства (в том числе индивидуального жилищного строительства), ведения личного подсобного хозяйства, садоводства, огородничества, или одного года в отношении иных земельных участков.

Порядок установления зон с особыми условиями использования территорий и содержание ограничений прав на земельные участки в границах таких зон установлены постановлением Правительства Российской Федерации от 24.02.2009 № 160 «О порядке установления охранных зон объектов электросетевого хозяйства и особых условий использования земельных участков, расположенных в границах таких зон».

Порядок расчета и внесения платы за публичный сервитут не устанавливается.

024854

Доступ к объектам электросетевого хозяйства для их эксплуатации и плановых (регламентных) работ осуществляется в соответствии с гражданским и земельным законодательством. Для предотвращения или устранения аварий работникам сетевых организаций обеспечивается беспрепятственный доступ к объектам электросетевого хозяйства, а также возможность доставки необходимых материалов и техники. Плановые (регламентные) работы по техническому обслуживанию объектов электросетевого хозяйства производятся с предварительным уведомлением собственников (землепользователей, землевладельцев, арендаторов) земельных участков.

ГУП МО «Электросеть» привести земли, государственная собственность на которые не разграничена, в состояние, пригодное для использования в соответствии с видом разрешенного использования, в срок не позднее чем 3 (три) месяца после завершения деятельности, для осуществления которой установлен публичный сервитут.

2. Администрации в течение 5 рабочих дней направить копию настоящего Постановления в Управление Федеральной службы государственной регистрации, кадастра и картографии по Московской области для внесения сведений об установлении публичного сервитута в отношении земельного участка, указанного в пункте 1 настоящего Постановления, в Единый государственный реестр недвижимости.

3. Администрации в течение 5 рабочих дней настоящее Постановление разместить на официальном информационном сайте администрации - <http://nfreg.ru/>.

4. Комитету по управлению имуществом Администрации Наро-Фоминского городского округа в течение 5 рабочих дней направить обладателю публичного сервитута копию настоящего Постановления, сведения о лицах, являющихся правообладателями земельных участков, сведения о лицах, подавших заявления об учете их прав (обременений прав) на земельные участки, способах связи с ними, копии документов, подтверждающих права указанных лиц на земельные участки.

5. Контроль за выполнением настоящего Постановления возложить на Заместителя Главы Администрации Наро-Фоминского городского округа Янковского М.Р.

**Глава
Наро-Фоминского
городского округа**



Р.Л. Шамнэ

Приложение
к постановлению Администрации
Наро-Фоминского городского округа

от 23-10-2023 № 3383

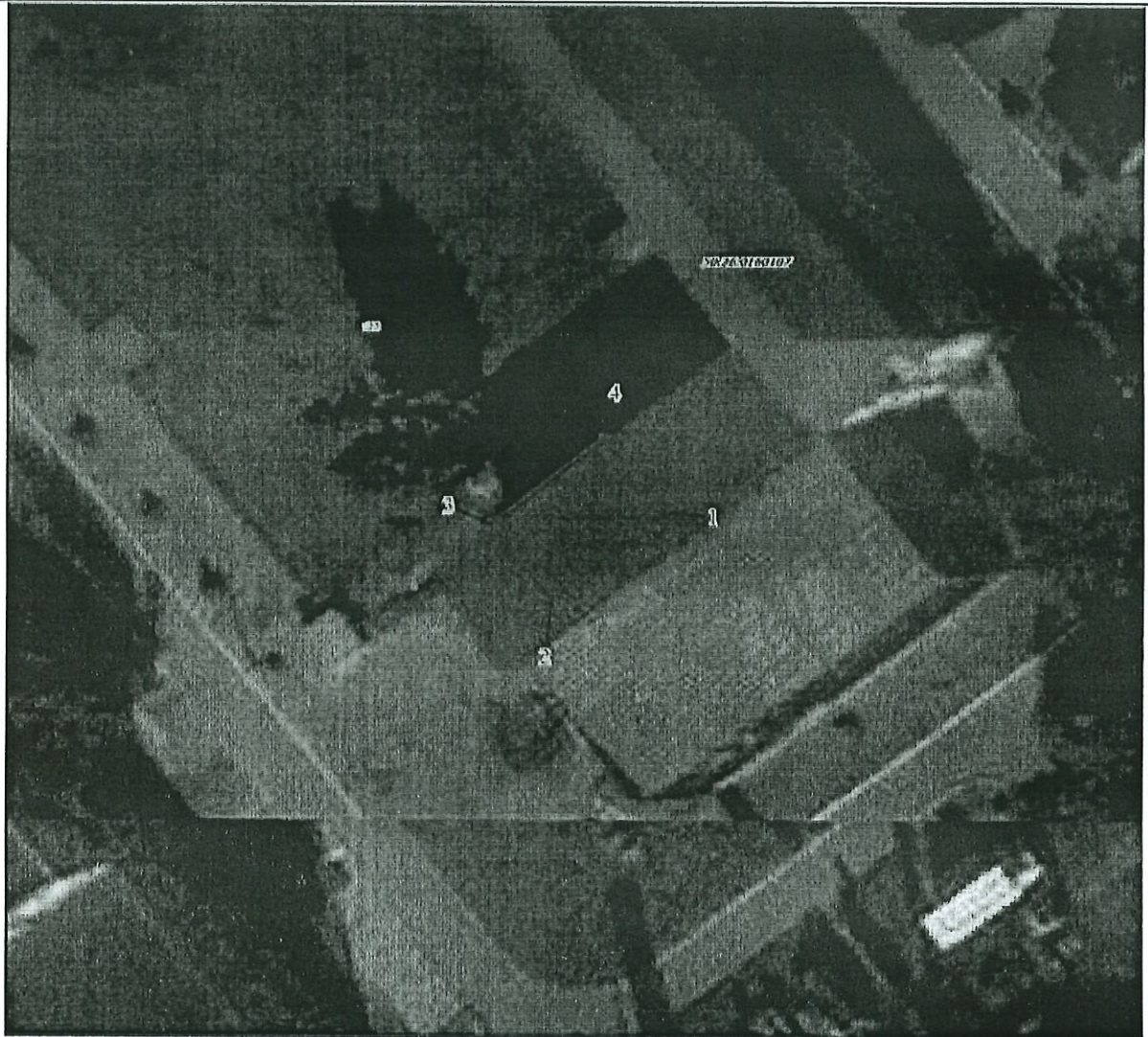
ОПИСАНИЕ МЕСТОПОЛОЖЕНИЯ ГРАНИЦ

Публичный сервитут установлен в целях размещения, эксплуатации и текущего ремонта существующего объекта электросетевого хозяйства и его неотъемлемых технологических частей местного значения – Помещ, закр. трансформат подстанции 260

(наименование объекта, местоположение границ которого описано (далее - объект))

Сведения об объекте					
N п/п	Характеристики объекта			Описание характеристик	
1	2			3	
1	Местоположение объекта			, Московская область, Наро-Фоминский г.о., Апрелевка г	
2	Площадь объекта ± величина погрешности определения площади ($P \pm \Delta P$), м ²			93 ± 3	
3	Иные характеристики объекта			1. Публичный сервитут установлен в целях размещения, эксплуатации и текущего ремонта существующего объекта электросетевого хозяйства и его неотъемлемых технологических частей местного значения – Помещ, закр. трансформат подстанции 260	
Сведения о местоположении границ объекта					
1. Система координат МСК-50, зона 1					
2. Сведения о характерных точках границ объекта					
Обозначение характерных точек границ	Координаты, м		Метод определения координат характерной точки	Средняя квадратическая погрешность положения характерной точки (Mt), м	Описание обозначения точки на местности (при наличии)
	X	Y			
1	2	3	4	5	6
1	447334.22	1350065.89	Геодезический метод	0.1	-
2	447326.82	1350056.97	Геодезический метод	0.1	-
3	447333.00	1350051.85	Геодезический метод	0.1	-
4	447340.37	1350060.77	Геодезический метод	0.1	-
1	447334.22	1350065.89	Геодезический метод	0.1	-

План границ объекта



Масштаб 1:500

Используемые условные знаки и обозначения:

	Характерная точка границы объекта
	Надписи номеров характерных точек границы объекта
	Существующая часть границы, имеющиеся в ЕГРН сведения о которой достаточны для определения ее местоположения
	Надписи кадастрового номера земельного участка
	Граница объекта
	Граница кадастрового квартала
	Обозначение кадастрового квартала

Подпись

Шалыгин Е. В.

Дата 22 июня 2023 г.

Место для оттиска печати (при наличии) лица, составившего описание местоположения границ объекта