



**АДМИНИСТРАЦИЯ  
НАРО-ФОМИНСКОГО ГОРОДСКОГО ОКРУГА  
МОСКОВСКОЙ ОБЛАСТИ**

**ПОСТАНОВЛЕНИЕ**

от 20.06.2024 № 1944

г. Наро-Фоминск

**об установлении публичного сервитута в порядке главы V.7. Земельного кодекса Российской Федерации по адресу (местоположение): Российская Федерация, Московская область, Наро-Фоминский городской округ, д. Малые Горки, в пользу АО «Мособлгаз» в целях строительства и эксплуатации линейного объекта системы газоснабжения: «Реконструкция объекта газового хозяйства-газовой распределительной сети от ГРС «Апрелевка», кадастровый номер 50:26:0160201:1372, в части газопровода высокого давления, проложенного в г. Апрелевка, ул. Февральская, бух. инв. № 06-019274 (00001684)»**

В соответствии с Земельным кодексом Российской Федерации, Федеральным законом от 06.10.2003 № 131-ФЗ «Об общих принципах организации местного самоуправления в Российской Федерации», Законом Московской области № 23/96-ОЗ «О регулировании земельных отношений в Московской области», руководствуясь Уставом Наро-Фоминского городского округа Московской области, учитывая ходатайство АО «Мособлгаз» от 24.05.2024 № P001-0048198848-84869317,

**ПО С Т А Н О В Л Я Ю:**

1. Установить публичный сервитут на срок 11 месяцев в отношении земельного участка с кадастровым номером 50:26:0180204:17, расположенного по адресу: обл. Московская, р-н Наро-Фоминский, д. Малые Горки, в пользу АО «Мособлгаз», в целях строительства и эксплуатации линейного объекта системы газоснабжения: «Реконструкция объекта газового хозяйства-газовой распределительной сети от ГРС «Апрелевка», кадастровый номер 50:26:0160201:1372, в части газопровода высокого давления, проложенного в г. Апрелевка, ул. Февральская, бух. инв. № 06-019274 (00001684)», в границах в соответствии с приложением к настоящему Постановлению.

Срок, в течение которого в соответствии с расчетом заявителя использование земельного участка (его части) и (или) расположенного на нем объекта недвижимости в соответствии с их разрешенным использованием будет в соответствии с подпунктом 4 пункта 1 статьи 39.41 Земельного кодекса Российской Федерации невозможно или существенно затруднено (при возникновении таких обстоятельств) определяется планами капитального и (или) текущего ремонта, утверждаемыми АО «Мособлгаз», но не более 3 (трех) месяцев в отношении земельных участков, предназначенных для жилищного строительства (в том числе индивидуального жилищного строительства), ведения личного подсобного хозяйства, садоводства, огородничества, или одного года в отношении иных земельных участков.

Порядок установления зон с особыми условиями использования территорий и содержание ограничений прав на земельные участки в границах таких зон установлены постановлением Правительства Российской Федерации от 20.11.2000 № 878 «Об утверждении Правил охраны газораспределительных сетей».

АО «Мособлгаз» привести земельный участок с кадастровым номером 50:26:0180204:17, в состоянии, пригодное для использования в соответствии с видом разрешенного использования, в срок не позднее чем 3 (три) месяца после завершения деятельности, для осуществления которой установлен публичный сервитут.

2. Администрации в течение 5 рабочих дней направить копию настоящего Постановления в Управление Федеральной службы государственной регистрации, кадастра и картографии по Московской области для внесения сведений об установлении публичного сервитута в отношении земельных участков, указанных в пункте 1 настоящего Постановления, в Единый государственный реестр недвижимости.

3. Администрации в течение 5 рабочих дней разместить настоящее Постановление на официальном информационном сайте администрации - <http://nfgreg.ru/> в информационно-телекоммуникационной сети «Интернет».

4. Комитету по управлению имуществом Администрации Наро-Фоминского городского округа в течение 5 рабочих дней направить обладателю публичного сервитута копию настоящего Постановления, сведения о лицах, являющихся правообладателями земельных участков, сведения о лицах, подавших заявления об учете их прав (обременений прав) на земельные участки, способах связи с ними, копии документов, подтверждающих права указанных лиц на земельные участки.

5. Контроль за выполнением настоящего Постановления возложить на Заместителя Главы Наро-Фоминского городского округа Янковского М.Р.

**Глава  
Наро-Фоминского  
городского округа**



**Р.Л. Шамнэ**

### ОПИСАНИЕ МЕСТОПОЛОЖЕНИЯ ГРАНИЦ

Публичный сервитут в целях строительства и эксплуатации линейного объекта системы газоснабжения:  
«Реконструкция объекта газового хозяйства-газовой распределительной сети от ГРС «Апрелевка»,  
кадастровый номер 50:26:0160201:1372, в части газопровода высокого давления, проложенного в г.  
Апрелевка, ул. Февральская, бух. инв. № 06-019274 (00001684)»  
(наименование объекта, местоположение границ которого описано (далее - объект))

#### Раздел 1

##### Сведения об объекте

№ п/п	Характеристики объекта	Описание характеристик
1	2	3
1	Местоположение объекта	Московская область, Наро-Фоминский городской округ, деревня Малые Горки
2	Площадь объекта +/- величина погрешности определения площади (P+/- Дельта P)	120 кв.м ± 95.87 кв.м
3	Иные характеристики объекта	Режим использования установлен пунктом 14, 15, 16 Постановления Правительства РФ "Об утверждении Правил охраны газораспределительных сетей" №878 от 20.11.2000: 14. На земельные участки, входящие в охранные зоны газораспределительных сетей, в целях предупреждения их повреждения или нарушения условий их нормальной эксплуатации налагаются ограничения (обременения), которыми запрещается лицам, указанным в пункте 2 настоящих Правил: а) строить объекты жилищно-гражданского и производственного назначения; б) сносить и реконструировать мосты, коллекторы, автомобильные и железные дороги с расположенными на них газораспределительными сетями без предварительного выноса этих газопроводов по согласованию с эксплуатационными организациями; в) разрушать берегоукрепительные сооружения, водопропускные устройства, земляные и иные сооружения, предохраняющие газораспределительные сети от разрушений; г) перемещать, повреждать, засыпать и уничтожать

		<p>опознавательные знаки, контрольно-измерительные пункты и другие устройства газораспределительных сетей;</p> <p>д) устраивать свалки и склады, разливать растворы кислот, солей, щелочей и других химически активных веществ;</p> <p>е) огораживать и перегораживать охранные зоны, препятствовать доступу персонала эксплуатационных организаций к газораспределительным сетям, проведению обслуживания и устранению повреждений газораспределительных сетей;</p> <p>ж) разводить огонь и размещать источники огня;</p> <p>з) рыть погреба, копать и обрабатывать почву сельскохозяйственными и мелиоративными орудиями и механизмами на глубину более 0,3 метра;</p> <p>и) открывать калитки и двери газорегуляторных пунктов, станций катодной и дренажной защиты, люки подземных колодцев, включать или отключать электроснабжение средств связи, освещения и систем телемеханики;</p> <p>к) набрасывать, приставлять и привязывать к опорам и надземным газопроводам, ограждениям и зданиям газораспределительных сетей посторонние предметы, лестницы, влезать на них;</p> <p>л) самовольно подключаться к газораспределительным сетям.</p> <p>15. Лесохозяйственные, сельскохозяйственные и другие работы, не подпадающие под ограничения, указанные в пункте 14 настоящих Правил, и не связанные с нарушением земельного горизонта и обработкой почвы на глубину более 0,3 метра, производятся собственниками, владельцами или пользователями земельных участков в охранной зоне газораспределительной сети при условии предварительного письменного уведомления эксплуатационной организации не менее чем за 3 рабочих дня до начала работ.</p> <p>16. Хозяйственная деятельность в охранных зонах газораспределительных сетей, не предусмотренная пунктами 14 и 15 настоящих Правил, при которой производится нарушение поверхности земельного участка и обработка почвы на глубину более 0,3 метра, осуществляется на основании письменного разрешения эксплуатационной организации газораспределительных сетей.</p>
--	--	---

## Раздел 2

## Сведения о местоположении границ объекта

1. Система координат МСК-50, зона 2

## 2. Сведения о характерных точках границ объекта

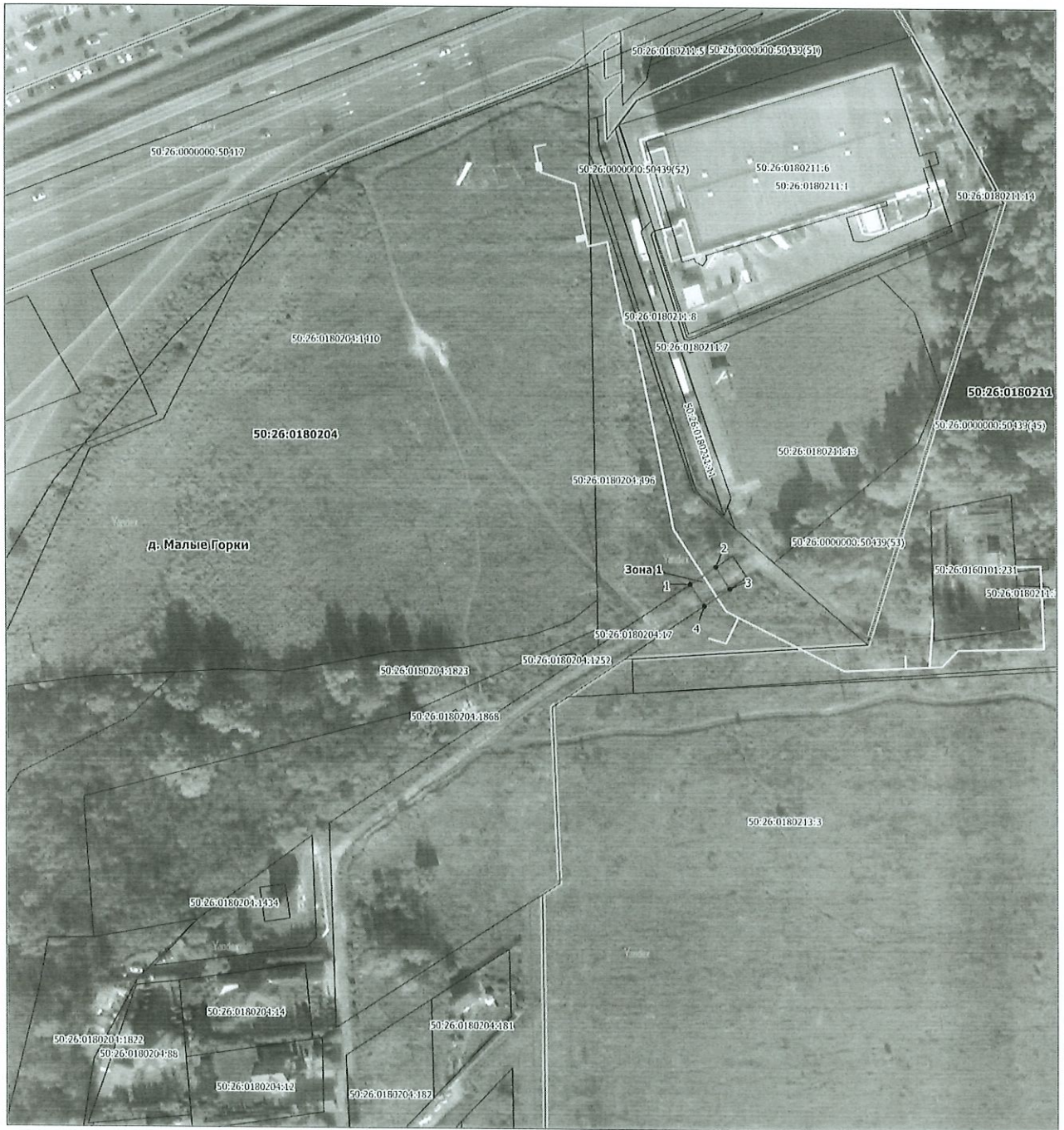
Обозначение характерных точек границ	Координаты, м		Метод определения координат характерной точки	Средняя квадратическая погрешность положения характерной точки ( $M_t$ ), м	Описание обозначения точки на местности (при наличии)
	X	Y			
1	2	3	4	5	6
1	445246.45	2162001.73	Картометрический метод	2.50	–
2	445252.90	2162011.85	Картометрический метод	2.50	–
3	445244.43	2162017.16	Картометрический метод	2.50	–
4	445237.97	2162007.04	Картометрический метод	2.50	–
1	445246.45	2162001.73	Картометрический метод	2.50	–

## 3. Сведения о характерных точках части (частей) границы объекта

Обозначение характерных точек части границы	Координаты, м		Метод определения координат характерной точки	Средняя квадратическая погрешность положения характерной точки ( $M_t$ ), м	Описание обозначения точки на местности (при наличии)
	X	Y			
1	2	3	4	5	6
–	–	–	–	–	–

### СХЕМА РАСПОЛОЖЕНИЯ ГРАНИЦ ПУБЛИЧНОГО СЕРВИТУТА

**Публичный сервитут в целях строительства и эксплуатации линейного объекта системы газоснабжения:  
«Реконструкция объекта газового хозяйства-газовой распределительной сети от ГРС «Апрелевка», кадастровый номер  
50:26:0160201:1372, в части газопровода высокого давления, проложенного в г. Апрелевка, ул. Февральская, бух. инв. № 06-019274  
(00001684)»**  
(наименование объекта землеустройства)



#### Используемые условные знаки и обозначения:

- 5 - Образующая точка, сведения о которой позволяют однозначно определить ее местоположение
- - Ось трассы и проектные границы публичного сервитута
- - - - - Существующая часть границы, имеющиеся в ЕГРН сведения о которой достаточны для определения ее местоположения
- д. Малые Горки - Наименование населенного пункта
- 50:26:0180204 - Граница кадастрового квартала
- 52:54:0400001:321 - Кадастровый квартал
- 50:26:0180204:121 - Кадастровый номер земельного участка
- - - - - Граница муниципального образования

Масштаб 1: 1500

Подпись \_\_\_\_\_ (Уреева Р.В.)  
Дата 23.05.2024г

