



**АДМИНИСТРАЦИЯ
НАРО-ФОМИНСКОГО ГОРОДСКОГО ОКРУГА
МОСКОВСКОЙ ОБЛАСТИ**

ПОСТАНОВЛЕНИЕ

от 28.02.2025 № 647

г. Наро-Фоминск

Об установлении публичного сервитута в порядке главы V.7. Земельного кодекса Российской Федерации по адресу (местоположение): Российская Федерация, Московская область, Наро-Фоминский городской округ, город Апрелевка, в пользу АО «Мособлгаз», в целях, предусмотренных статьей 39.37 Земельного кодекса Российской Федерации, для строительства, реконструкции, эксплуатации, капитального ремонта линейных объектов системы газоснабжения, их неотъемлемых технологических частей

В соответствии с Земельным кодексом Российской Федерации, Федеральным законом от 06.10.2003 № 131-ФЗ «Об общих принципах организации местного самоуправления в Российской Федерации», Законом Московской области № 23/96-ОЗ «О регулировании земельных отношений в Московской области», руководствуясь Уставом Наро-Фоминского городского округа Московской области, учитывая ходатайство АО «Мособлгаз» от 30.01.2025 № P001-0048198848-93577330,

ПО С Т А Н О В Л Я Ю:

1. Установить публичный сервитут на срок 120 месяцев в отношении части земельного участка с кадастровым номером 50:26:0000000:50417 в пользу АО «Мособлгаз», в целях строительства, реконструкции, эксплуатации, капитального ремонта линейного объекта «Газопровод высокого давления $P \leq 0,6$ МПа» по адресу: Московская область, Наро-Фоминский г.о., г. Апрелевка, в границах в соответствии с приложением к настоящему Постановлению.

Срок, в течение которого использование земельного участка (его части) и (или) расположенного на нем объекта недвижимости в соответствии с их разрешенным использованием будет в соответствии с подпунктом 4 пункта 1 статьи 39.41 Земельного кодекса Российской Федерации невозможно или существенно затруднено в связи с осуществлением деятельности, для обеспечения которой устанавливается публичный сервитут (при возникновении таких обстоятельств) – 11 (одиннадцать) месяцев.

Порядок установления зон с особыми условиями использования территорий и содержание ограничений прав на земельные участки в границах таких зон установлены постановлением Правительства Российской Федерации от 20.11.2000 № 878 «Об утверждении Правил охраны газораспределительных сетей».

Порядок расчета и внесения платы за публичный сервитут не устанавливается.

АО «Мособлгаз» привести земли, указанные в п. 1 настоящего постановления, в состояние, пригодное для использования в соответствии с видом разрешенного использования, в срок не позднее, чем 3 месяца после завершения деятельности, для осуществления которой установлен публичный сервитут.

2. Администрации в течение 5 рабочих дней направить копию настоящего Постановления в Управление Федеральной службы государственной регистрации, кадастра и картографии по Московской области для внесения сведений об установлении публичного сервитута в отношении земельного участка, указанного в пункте 1 настоящего Постановления, в Единый государственный реестр недвижимости.

3. Администрации в течение 5 рабочих дней разместить настоящее Постановление на официальном информационном сайте администрации - <http://nfred.ru/> в информационно-телекоммуникационной сети «Интернет».

4. Комитету по управлению имуществом Администрации Наро-Фоминского городского округа в течение 5 рабочих дней направить обладателю публичного сервитута копию настоящего Постановления, сведения о лицах, являющихся правообладателями земельных участков, сведения о лицах, подавших заявления об учете их прав (обременений прав) на земельные участки, способах связи с ними, копии документов, подтверждающих права указанных лиц на земельные участки.

5. Контроль за выполнением настоящего Постановления возложить на Заместителя Главы Наро-Фоминского городского округа Янковского М.Р.

**И.о. Главы
Наро-Фоминского
городского округа**



М.Р. Янковский

ГРАФИЧЕСКОЕ ОПИСАНИЕ

местоположения границ населенных пунктов, территориальных зон, особо охраняемых природных территорий, зон с особыми условиями использования территории

Публичный сервитут с целью строительства линейного объекта «Газопровода-перемычки высокого давления $P \leq 0,6$ МПа $\varnothing 225$ мм между газопроводом высокого давления $P \leq 0,6$ МПа $D=159$ мм, проложенным в районе ул. Ушакова (арх.№1963) и проектируемым газопроводом высокого давления $P \leq 0,6$ МПа $\varnothing 225$ мм к объекту ООО «СЗ «Парк Апрель-2»

(наименование объекта, местоположение границ которого описано (далее - объект))

Раздел 1

Сведения об объекте

№ п/п	Характеристики объекта	Описание характеристик
1	2	3
1.	Местоположение объекта	Московская область, г Наро-Фоминск, город Апрелевка
2.	Площадь объекта +/- величина погрешности определения площади (P +/- Дельта P)	350 +/- 20 м ²
3.	Иные характеристики объекта	-

Раздел 2

Сведения о местоположении границ объекта

1. Система координат МСК-50, зона 2

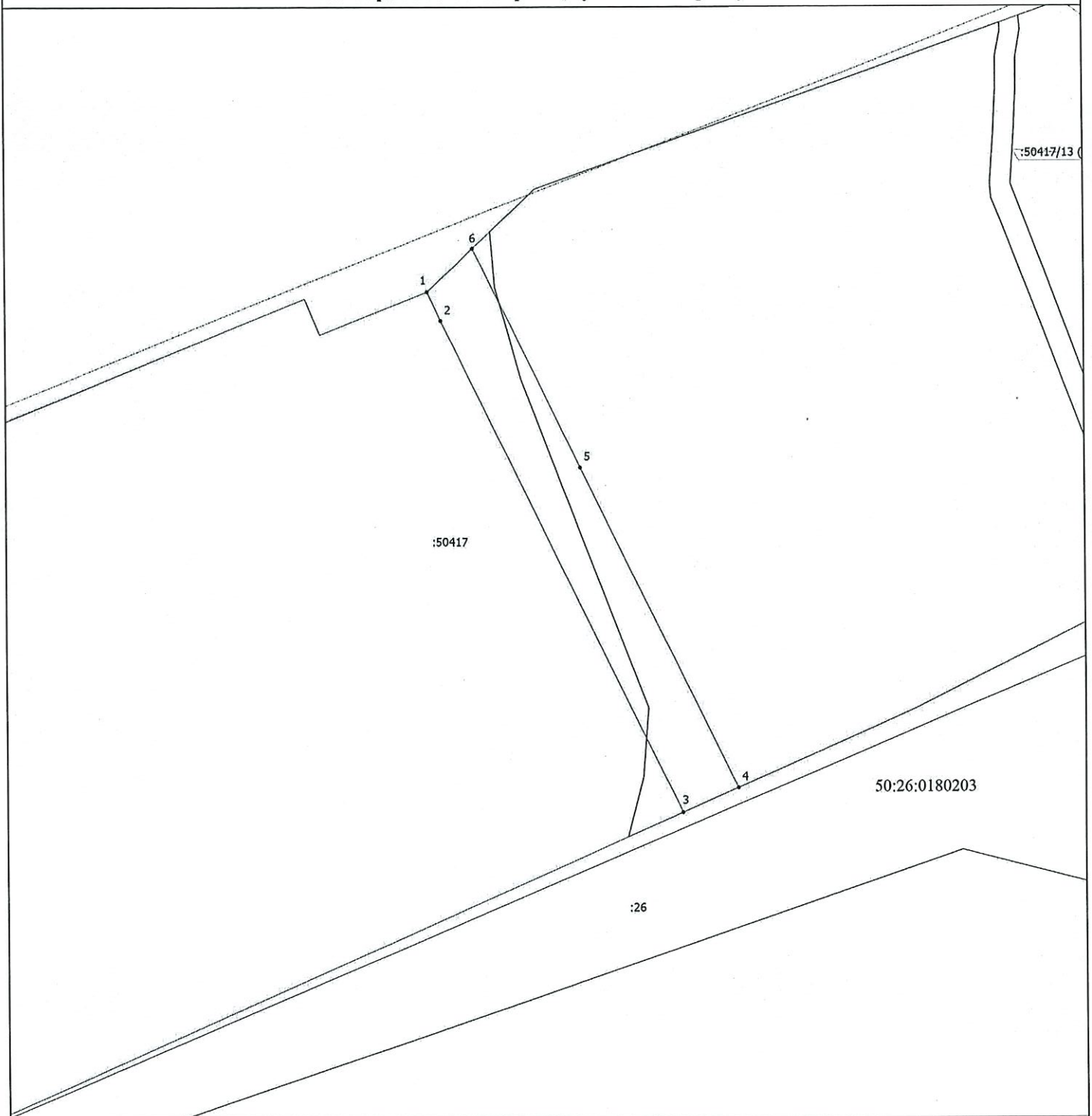
2. Сведения о характерных точках границ объекта

Обозначение характерных точек границ	Координаты, м		Метод определения координат характерной точки	Средняя квадратическая погрешность положения характерной точки (Mt), м	Описание обозначения точки на местности (при наличии)
	X	Y			
1	2	3	4	5	6
1	444401.91	2159110.11	Метод спутниковых геодезических измерений (определений)	0.1	-
2	444399.04	2159111.44	Метод спутниковых геодезических измерений (определений)	0.1	-
3	444350.43	2159135.20	Метод спутниковых геодезических измерений (определений)	0.1	-
4	444352.85	2159140.68	Метод спутниковых геодезических измерений (определений)	0.1	-
5	444384.54	2159125.20	Метод спутниковых геодезических измерений (определений)	0.1	-
6	444406.22	2159114.62	Метод спутниковых геодезических измерений (определений)	0.1	-
1	444401.91	2159110.11	Метод спутниковых геодезических измерений (определений)	0.1	-

3. Сведения о характерных точках части (частей) границы объекта

Обозначение характерных точек части границы	Координаты, м		Метод определения координат характерной точки	Средняя квадратическая погрешность положения характерной точки (Mt), м	Описание обозначения точки на местности (при наличии)
	X	Y			
1	2	3	4	5	6
-	-	-	-	-	-

Схема расположения границ публичного сервитута



Масштаб 1:400

Условные обозначения

- Часть границы, местоположение которой определено при выполнении кадастровых работ
- - Характерная точка границы земельного участка, сведения ЕГРН о которой соответствуют требованиям, установленным в соответствии с частью 13 статьи 22 Федерального закона от 13 июля 2015 г. N 218-ФЗ "О государственной регистрации недвижимости"
- 1 - Обозначение новой характерной точки
- Часть границы, сведения ЕГРН о которой позволяют однозначно определить ее положение на местности
- - Граница кадастрового квартала
- - Граница населенного пункта
- :50417 - Кадастровый номер земельного участка
- 50:26:0180203 - Номер кадастрового квартала

Подпись: _____



Место для оттиска печатей (при наличии) лица, составившего описание местоположения границ объекта

Дата "10" сентября 2024 г.