



**АДМИНИСТРАЦИЯ
НАРО-ФОМИНСКОГО ГОРОДСКОГО ОКРУГА
МОСКОВСКОЙ ОБЛАСТИ**

ПОСТАНОВЛЕНИЕ

от 08.12.2025 № 4233

г. Наро-Фоминск

Об установлении публичного сервитута в порядке главы V.7. Земельного кодекса Российской Федерации по адресу (местоположение): Российская Федерация, Московская область, Наро-Фоминский городской округ, деревня Хлопово, в пользу АО «Мособлгаз», в целях, предусмотренных статьей 39.37 Земельного кодекса Российской Федерации, для строительства, реконструкции, эксплуатации, капитального ремонта инженерных сооружений местного значения, для технологического присоединения к сетям инженерно-технического обеспечения, а также сооружений, которые переносятся в связи с изъятием земельных участков

В соответствии с Земельным кодексом Российской Федерации, Федеральным законом от 06.10.2003 № 131-ФЗ «Об общих принципах организации местного самоуправления в Российской Федерации», Законом Московской области № 23/96-ОЗ «О регулировании земельных отношений в Московской области», руководствуясь Уставом Наро-Фоминского городского округа Московской области, учитывая ходатайство АО «Мособлгаз» от 14.11.2025 № P001-8312869498-104692694,

ПОСТАНОВЛЯЮ:

1. Установить публичный сервитут на срок 120 месяцев в отношении части земельного участка с кадастровым номером 50:26:0180308:183 в пользу АО «Мособлгаз» в целях размещения линейного объекта «Газопровод среднего давления, по адресу: Московская область, Наро-Фоминский г.о., д. Хлопово» для выполнения мероприятий по договору № 03/4253-Д02270-24 о подключении (технологическом присоединении) газоиспользующего оборудования и объектов капитального строительства к сети газораспределения в рамках догазификации, в границах в соответствии с приложением к настоящему Постановлению.

Срок, в течение которого использование земельного участка (его части) и (или) расположенного на нем объекта недвижимости в соответствии с их разрешенным использованием будет в соответствии с подпунктом 4 пункта 1 статьи 39.41 Земельного кодекса Российской Федерации невозможно или существенно затруднено в связи с осуществлением деятельности, для обеспечения которой устанавливается публичный сервитут (при возникновении таких обстоятельств) определяется планами капитального и (или) текущего ремонта, утверждаемыми АО «Мособлгаз» ежегодно в соответствии со Стандартом организации СТО МОГ 9.4-003-2018 «Сети газораспределения и газопотребления. Общие требования к эксплуатации сетей газораспределения и газопотребления», утвержденным приказом АО «Мособлгаз» от 27.09.2018 № 511, разработанным согласно Федеральному закону от 21.07.1997 № 116-ФЗ «О промышленной безопасности опасных производственных объектов», а также Техническому регламенту «О безопасности сетей газораспределения и газопотребления», утвержденному Постановлением

035464

Правительства Российской Федерации от 29.10.2010 № 870, но не более трех месяцев в отношении земельных участков, предназначенных для жилищного строительства (в том числе индивидуального жилищного строительства), ведения личного подсобного хозяйства, садоводства, огородничества, или одного года в отношении иных земельных участков.

Порядок установления зон с особыми условиями использования территорий и содержание ограничений прав на земельные участки в границах таких зон установлены постановлением Правительства Российской Федерации от 20.11.2000 № 878 «Об утверждении Правил охраны газораспределительных сетей».

Порядок расчета и внесения платы за публичный сервитут не устанавливается.

АО «Мособлгаз» привести земли, указанные в п. 1 настоящего постановления, в состояние, пригодное для использования в соответствии с видом разрешенного использования, в срок не позднее, чем 3 месяца после завершения деятельности, для осуществления которой установлен публичный сервитут.

2. Администрации в течение 5 рабочих дней направить копию настоящего Постановления в Управление Федеральной службы государственной регистрации, кадастра и картографии по Московской области для внесения сведений об установлении публичного сервитута в отношении земельных участков, указанных в пункте 1 настоящего Постановления, в Единый государственный реестр недвижимости.

3. Администрации в течение 5 рабочих дней разместить настоящее Постановление на официальном информационном сайте администрации - <http://nftreg.ru/> в информационно-телекоммуникационной сети «Интернет».

4. Комитету по управлению имуществом Администрации Наро-Фоминского городского округа в течение 5 рабочих дней направить обладателю публичного сервитута копию настоящего Постановления, сведения о лицах, являющихся правообладателями земельных участков, сведения о лицах, подавших заявления об учете их прав (обременений прав) на земельные участки, способах связи с ними, копии документов, подтверждающих права указанных лиц на земельные участки.

5. Контроль за выполнением настоящего Постановления возложить на Заместителя Главы Наро-Фоминского городского округа Ковалько А.В.

**Глава
Наро-Фоминского
городского округа**



Р.Л. Шамнэ

Приложение к постановлению
Администрации Наро-Фоминского
городского округа

от 08.12.2025 № 4293

ГРАФИЧЕСКОЕ ОПИСАНИЕ
местоположения границ населенных пунктов, территориальных
зон, особо охраняемых природных территорий, зон с особыми
условиями использования территории
Публичный сервитут объекта «Газопровод среднего давления $P \leq 0,3$ МПа»

(наименование объекта, местоположение границ которого описано (далее - объект))

Раздел 1

Сведения об объекте

№ п/п	Характеристики объекта	Описание характеристик
1	2	3
1	Местоположение объекта	Московская область, Наро-Фоминский городской округ, деревня Хлопово.
2	Площадь объекта \pm величина погрешности определения площади ($P \pm \Delta P$)	$10 \pm 1 \text{ м}^2$
3	Иные характеристики объекта	-

Раздел 2

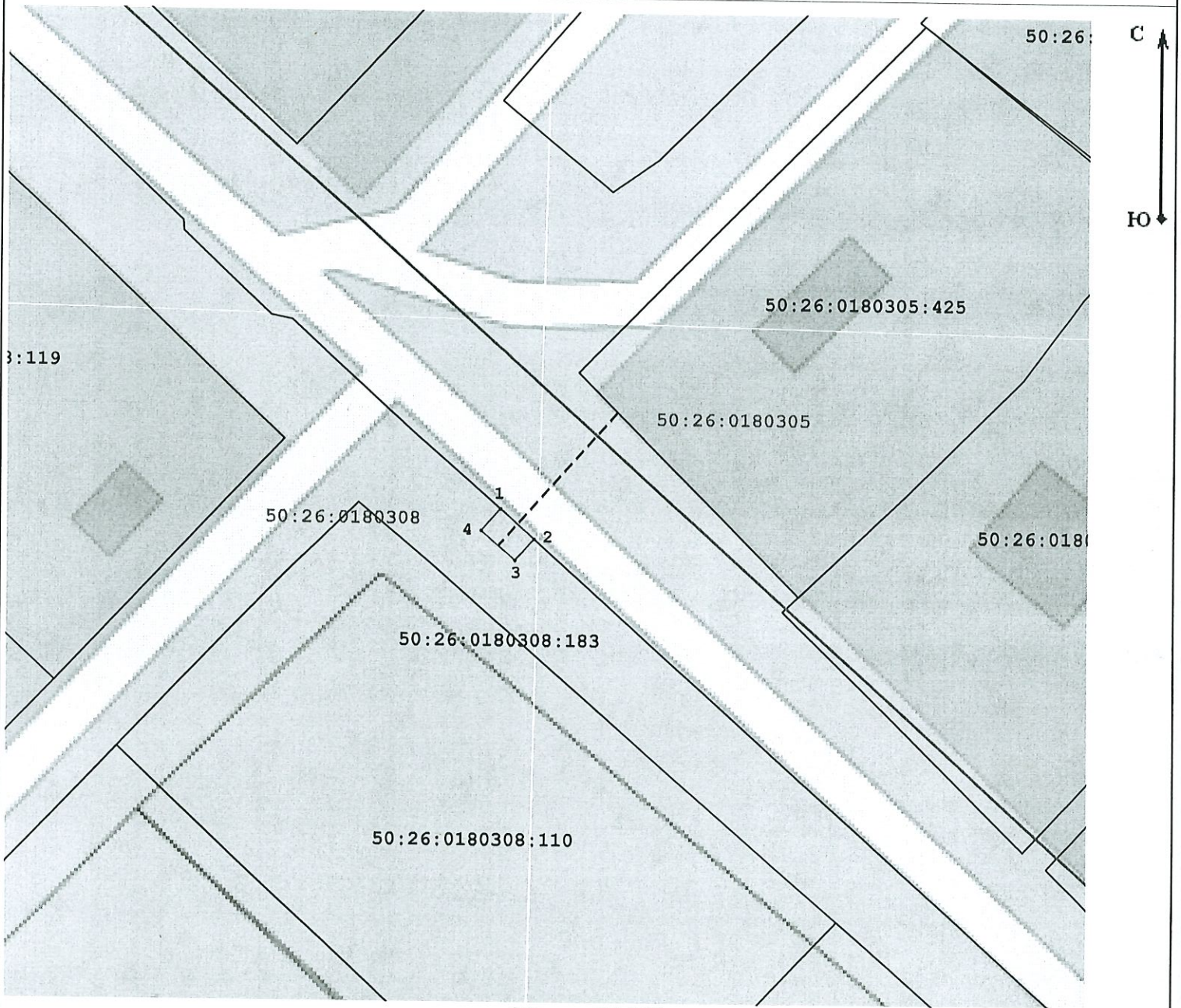
Сведения о местоположении границ объекта

1. Система координат МСК-50, зона 2

2. Сведения о характерных точках границ объекта

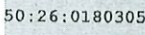
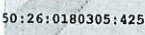



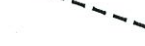

Обозначение характерных точек границ	Координаты, м		Метод определения координат характерной точки	Средняя квадратическая погрешность положения характерной точки (Mt), м	Описание обозначения точки на местности (при наличии)
	X	Y			
1	2	3	4	5	6
1	442 729,80	2 159 220,43	Аналитический метод	0,10	—
2	442 727,15	2 159 223,39	Аналитический метод	0,10	—
3	442 725,28	2 159 221,72	Аналитический метод	0,10	—
4	442 727,88	2 159 218,73	Аналитический метод	0,10	—
1	442 729,80	2 159 220,43	Аналитический метод	0,10	—
3. Сведения о характерных точках части (частей) границы объекта					
1	2	3	4	5	6
—	—	—	—	—	—

Раздел 4
План границ объекта



Масштаб 1:500

Используемые условные знаки и обозначения:

-  50:26:0180305 - номер кадастрового квартала;
-  50:26:0180305:425 - обозначение земельного участка, сведения о котором содержатся в ЕГРН;
-  - граница кадастрового квартала;
-  - часть границы, сведения ЕГРН о которой позволяют однозначно определить ее положение на местности;
-  1 - характерная точка границы публичного сервитута;
-  - проектируемый газопровод;
-  - граница публичного сервитута.



Подпись _____ Дата «05» _____ ноября 2025 г.

Место для оттиска печати (при наличии) лица, составившего описание местоположения границ объекта